

COMMITTENTE:



ALTA SORVEGLIANZA:



GENERAL CONTRACTOR:



INFRASTRUTTURE FERROVIARIE STRATEGICHE DEFINITE DALLA LEGGE OBIETTIVO N. 443/01

LINEA A.V. /A.C. TORINO – VENEZIA Tratta MILANO – VERONA
Lotto funzionale Brescia-Verona

PROGETTO ESECUTIVO

Report Monitoraggio Ambientale
Vegetazione – Metodica VEG-CEN – Anno 2019 – Fase AO
Calcinato (BS)

GENERAL CONTRACTOR	DIRETTORE LAVORI
Consorzio Cepav due Consorzio Cepav due il Direttore del Consorzio (ing. T. Taranta) Data: _____	Valido per costruzione Data: _____

COMMESSA	LOTTO	FASE	ENTE	TIPODOC	OPERA/DISCIPLINA	PROGR	REV
I N O R	1 1	E	E 2	P E	M B 1 0 A 9	0 0 3	A

PROGETTAZIONE							
Rev.	Descrizione	Redatto	Data	Verificato	Data	Progettista Integratore	Data
A	Emissione		20/03/19	Lazzari	20/03/19		20/03/19
B							
C							

Stamp: IL-PROGETTISTA CRIMONA
DOTT. ING. Mauro Lezzari
A. Cr. 2019
C. Cr. A
Settore: a
N° 1696
Regione Lombardia
Data: 20/03/19

CIG. 751447334A

File: INOR11EE2PEMB10A9003A



Progetto cofinanziato
dalla Unione Europea

CUP: F81H9100000008

GENERAL CONTRACTOR

Cepav due



ALTA SORVEGLIANZA



Doc. N.

Progetto
INOR

Lotto
11

Codifica Documento
EE2PEMB10A9003

Rev.
A

Foglio
2 di 66

INDICE

1	PREMESSA.....	3
2	SITI DI MONITORAGGIO	4
3	RISULTATI.....	5
3.1	AV-CA-VEG-CEN-02.....	5
3.2	AV-CA-VEG-CEN-03.....	8
3.2.1	Schede censimento	11
3.3	AV-CA-VEG-CEN-04.....	51
3.3.1	Schede censimento	54
3.4	AV-CA-VEG-CEN-05.....	64
4	CONCLUSIONI	66

1 Premessa

Il Piano di Monitoraggio Ambientale (PMA) per la realizzazione della linea A.V. /A.C. TORINO – VENEZIA, Tratta MILANO – VERONA, Lotto funzionale Brescia-Verona, prevede un censimento floristico per tutte quelle aree di cantiere, aree tecniche e di stoccaggio, interferenti con una vegetazione arboreo-arbustiva di significativa importanza.

Tale indagine avviene in ottemperanza alle prescrizioni CIPE n. 136 e 137 che prevedono il monitoraggio preventivo di tutte le aree caratterizzate dalla presenza di significative formazioni arboree ed arbustive che saranno oggetto di disboscio in fase di cantierizzazione. Per ognuna di tali aree verrà eseguito un saggio di tipo forestale teso a determinare tipologia, composizione e caratteristiche della vegetazione arboreo-arbustiva da eliminare, con relativa valutazione delle superficie totale interessata dall'intervento e stima del numero di piante rimosse.

In merito al taglio di esemplari arborei il Comune di Calcinato, all'Art. 8 comma 5 delle proprie NTA del Piano di Governo del Territorio prevede che "Le alberature di alto fusto (con diametro superiore a cm. 25 misurato ad un metro da terra) esistenti nel territorio comunale, dovranno essere conservate e tutelate; il Comune potrà consentire, ad esclusione delle alberature censite con apposito regolamento e per motivate ragioni, l'abbattimento di tali alberature a condizioni che esse siano sostituite con altre essenze analoghe anche con operazioni di risanamento ambientale in siti diversi".

Sulla base di quanto previsto, si è proceduto con l'individuazione delle alberature presenti all'interno dei confini delle aree con il censimento degli individui che, ad 1 m dal terreno, presentino un diametro pari o superiore ai 0,25 m.

Una volta quantificati gli individui si procederà con la determinazione degli interventi compensativi come prescritto.

2 Siti di monitoraggio

Le aree, prese in considerazione, sono localizzate all'interno del territorio comunale di Calcinato (BS). Complessivamente si tratta di 4 aree, delle quali due sono a loro volta suddivise in due porzioni.



Figura 2.1 - Localizzazione aree di indagine

3 Risultati

Di seguito si riporta quanto rilevato nel sopralluogo effettuato in data 23.01.2019 nelle quattro aree dove è stato individuata un'interferenza con il soprassuolo arboreo.

3.1 AV-CA-VEG-CEN-02

L'area AV-CA-VEG-CEN-02 è localizzata in località Barconi, a sud della zona industriale di Calcinato. Coincide con una cava esaurita ed abbandonata che, nel tempo oltre ad essere ricoperta da una vegetazione arboreo-arbustiva, è stata oggetto di sversamenti illegali di rifiuti e sostanze inquinanti. Tali attività ne hanno comportato la segnalazione come "Sito non conforme denominato CL-04" così come illustrato nel PUT esecutivo (documenti IN0500EE2RGIA00000011, IN0500EE2RHIA000000181 e IN0500EE2RHIA000000251) inviato al MATTM il 19/11/18.

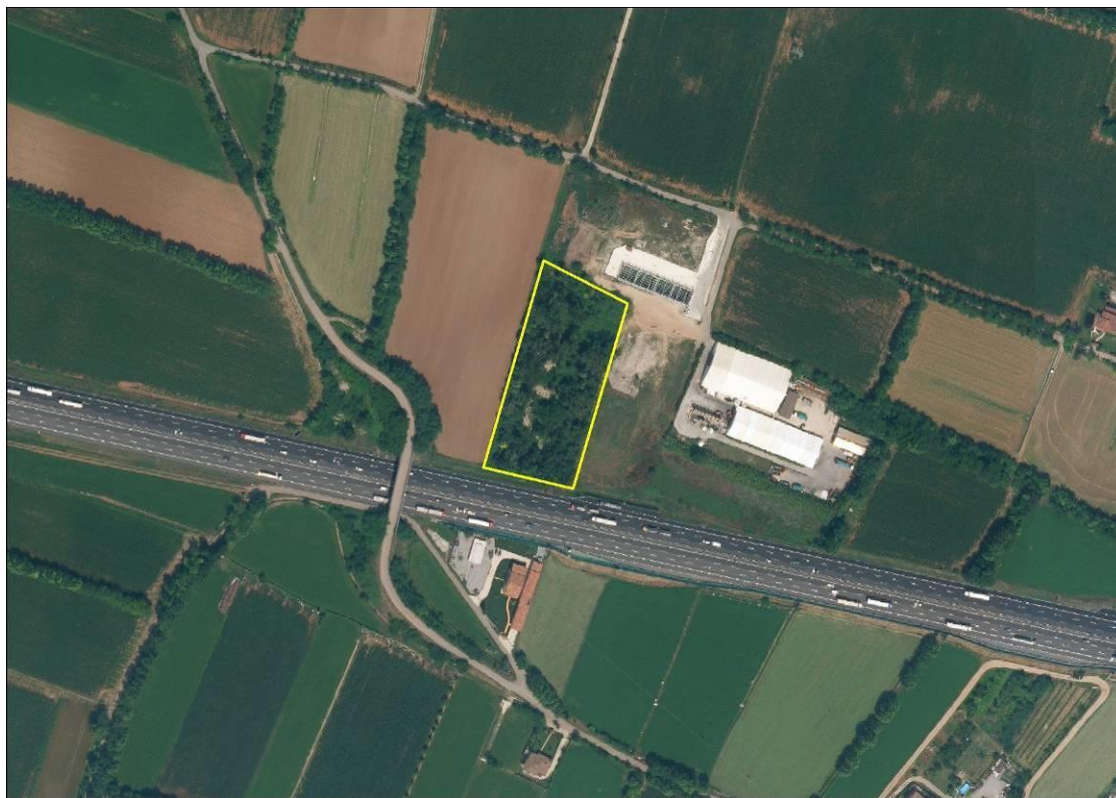


Figura 3.1 – Localizzazione area AV-CA-VEG-CEN-02



Figura 3.2 – Vista dell'area AV-CA-VEG-CEN-02

L'accessibilità all'area è risultata non sicura per la presenza di un sottobosco intricato, rive scoscese e rifiuti esposti (lamiere, pezzi di metallo e altri materiali), molto spesso nascosti dalla stessa vegetazione. Non è stato, di conseguenza, possibile rilevare in maniera dettagliata la vegetazione e la presenza di piante rientranti tra quelle oggetto di censimento.

La vegetazione presente, da quanto si è potuto osservare è costituita soprattutto da piante di pioppo (*Populus sp.*) e robinia (*Robinia pseudoacacia*) tra le dominanti dello strato arboreo. A queste si aggiungono olmo campestre (*Ulmus minor*), platano (*Platanus hispanica*), ciliegio (*Prunus avium*), sambuco (*Sambucus nigra*), nocciolo (*Corylus avellana*), berretta da prete (*Euonymus europaeus*), rovo (*Rubus ulmifolius*) ed edera (*Hedera helix*).

Da una stima effettuata esternamente al bosco stesso, si valuta la presenza di almeno 15 piante, con diametri superiori ai 25 cm, appartenenti per la maggior parte al genere *Populus*.

GENERAL CONTRACTOR



ALTA SORVEGLIANZA



Doc. N.

Progetto
INOR

Lotto
11

Codifica Documento
EE2PEMB10A9003

Rev.
A

Foglio
7 di 66



Figura 3.3 – Rive ricoperte da una vegetazione intricata e con la presenza di rifiuti

3.2 AV-CA-VEG-CEN-03

L'area in esame è localizzata a ridosso del Fiume Chiese, interessandolo in due punti differenti. La parte più a nord occupa le sponde e parte dei terreni in sinistra idrografica, nelle vicinanze di località Fornasina a Ponte San Marco a nord della A4. La seconda porzione, a sud della A4 è più ridotta e interessa anch'essa le sponde del fiume.

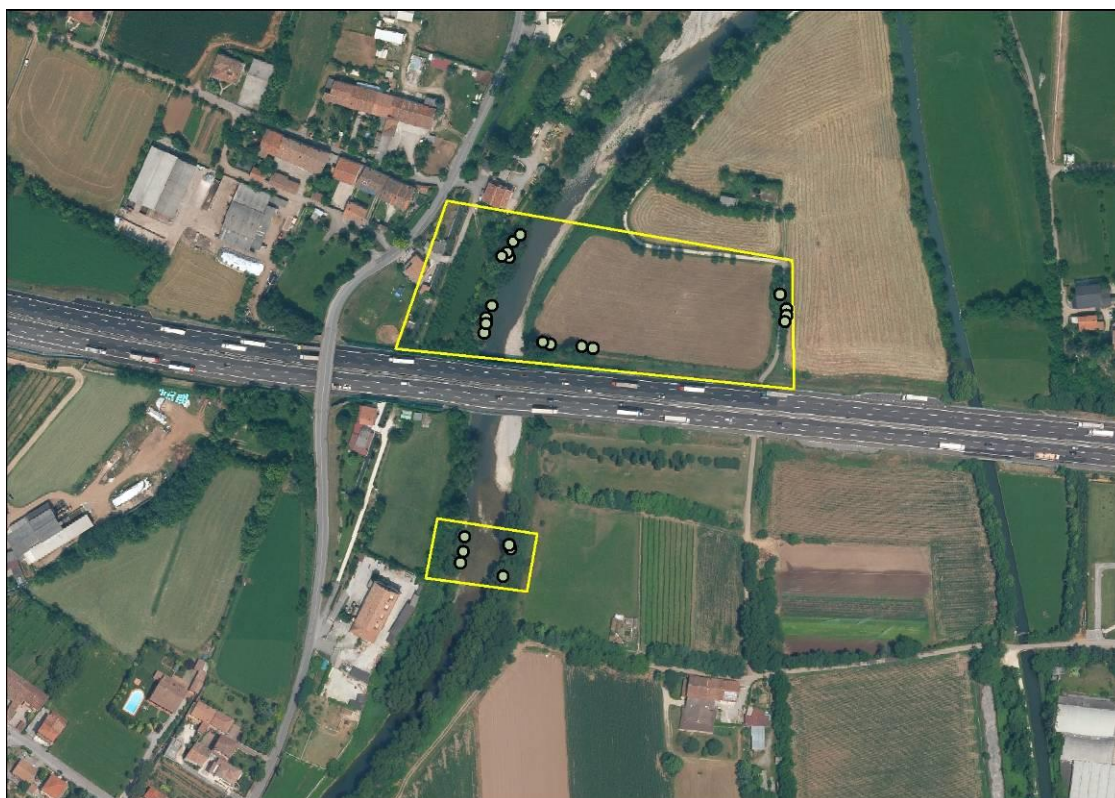


Figura 3.4 – Localizzazione area AV-CA-VEG-CEN-03

Il soprassuolo forestale nelle due aree non è risultato essere uniforme. Nella porzione a nord della A4, la vegetazione è localizzata lungo la sponda in sinistra idrografica del Chiese e in altri due nuclei, uno come filari della strada che si collega alla pista ciclabile e uno a ridosso dell'autostrada. Nella porzione di area rimanente, la vegetazione invece occupa in maniera uniforme entrambe le sponde del fiume.

La vegetazione ripariale è composta quasi esclusivamente da pioppo nero (*Populus nigra*) con la presenza di individui di platano comune (*Platanus hispanica*), olmo campestre (*Ulmus minor*) e soprattutto per la porzione dell'area a sud, anche robinia (*Robinia pseudoacacia*), bagolaro (*Celtis australis*), rosa canina (*Rosa canina*) e rovo (*Rubus ulmifolius*). Per quanto riguarda il nucleo di piante a ridosso della A4 è composto da pioppo nero, olmo campestre, robinia, noce (*Juglans regia*) e ailanto (*Ailanthus altissima*). I due filari a bordo strada sono composti quasi esclusivamente da bagolaro con robinia e cespugli di biancospino (*Crataegus monogyna*) e sambuco (*Sambucus nigra*).

Il censimento ha portato all'individuazione di 23 piante con diametri superiori ai 25 cm.

GENERAL CONTRACTOR



ALTA SORVEGLIANZA



Doc. N.

Progetto
INOR

Lotto
11

Codifica Documento
EE2PEMB10A9003

Rev.
A

Foglio
9 di 66



Figura 3.5 – Vista dei filari lungo la strada di collegamento con la pista ciclabile



Figura 3.6 – nucleo boscato nei pressi della A4

GENERAL CONTRACTOR



ALTA SORVEGLIANZA



Doc. N.

Progetto
INOR

Lotto
11

Codifica Documento
EE2PEMB10A9003

Rev.
A

Foglio
10 di 66



Figura 3.7 – Rive del Fiume Chiese



Figura 3.8 – Vista superfici in destra idrografica

GENERAL CONTRACTOR



ALTA SORVEGLIANZA



Doc. N.

Progetto
INOR

Lotto
11

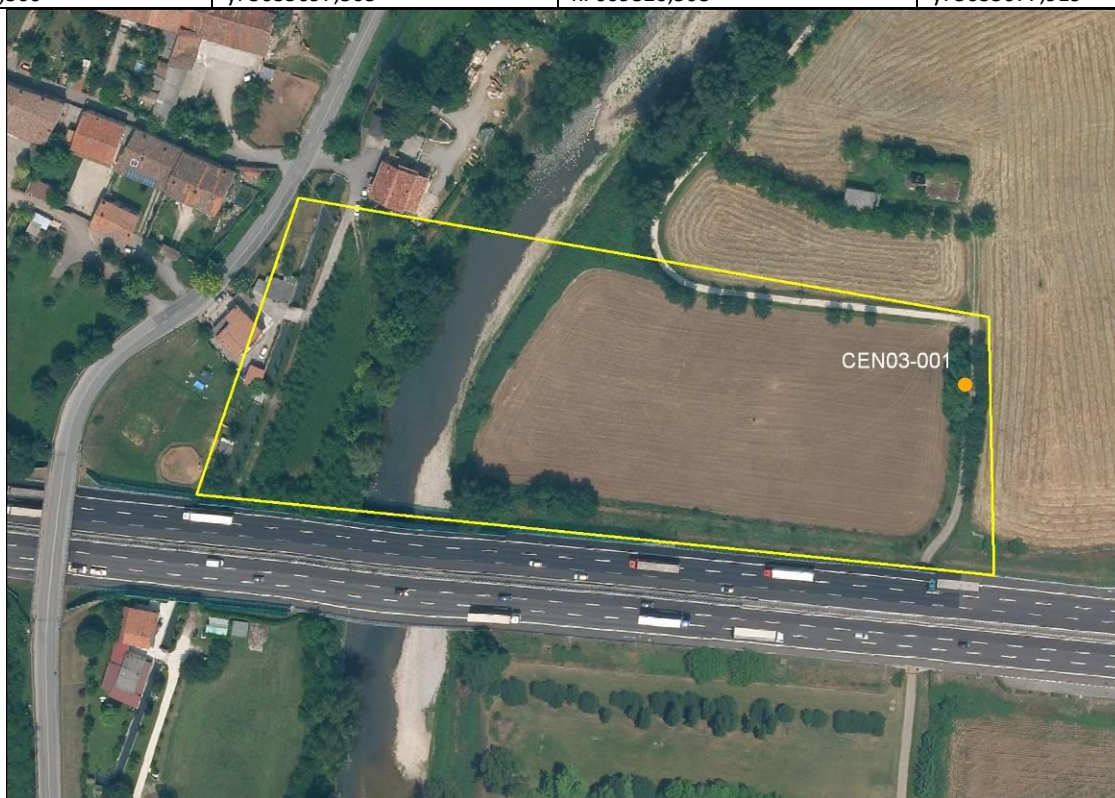
Codifica Documento
EE2PEMB10A9003

Rev.
A

Foglio
11 di 66

3.2.1 Schede censimento

Specie: Robinia (<i>Robinia pseudoacacia</i>)		ID: CEN03-001	
Caratteristiche: Fusto policormico		Diametro: 40 + 41 cm	
Note: Specie alloctona			
Coordinate pianta			
Gauss-Boaga		UTM 32N	
x: 1609856,300	y: 5035697,563	x: 609826,508	y: 5035677,919



GENERAL CONTRACTOR



ALTA SORVEGLIANZA



Doc. N.

Progetto
INOR

Lotto
11

Codifica Documento
EE2PEMB10A9003

Rev.
A

Foglio
12 di 66



GENERAL CONTRACTOR



ALTA SORVEGLIANZA



Doc. N.

Progetto
INOR

Lotto
11

Codifica Documento
EE2PEMB10A9003

Rev.
A

Foglio
13 di 66

Specie: Bagolaro (*Celtis australis*)

ID: CEN03-002

Caratteristiche: -

Diametro: 32 cm

Note: -

Coordinate pianta

Gauss-Boaga

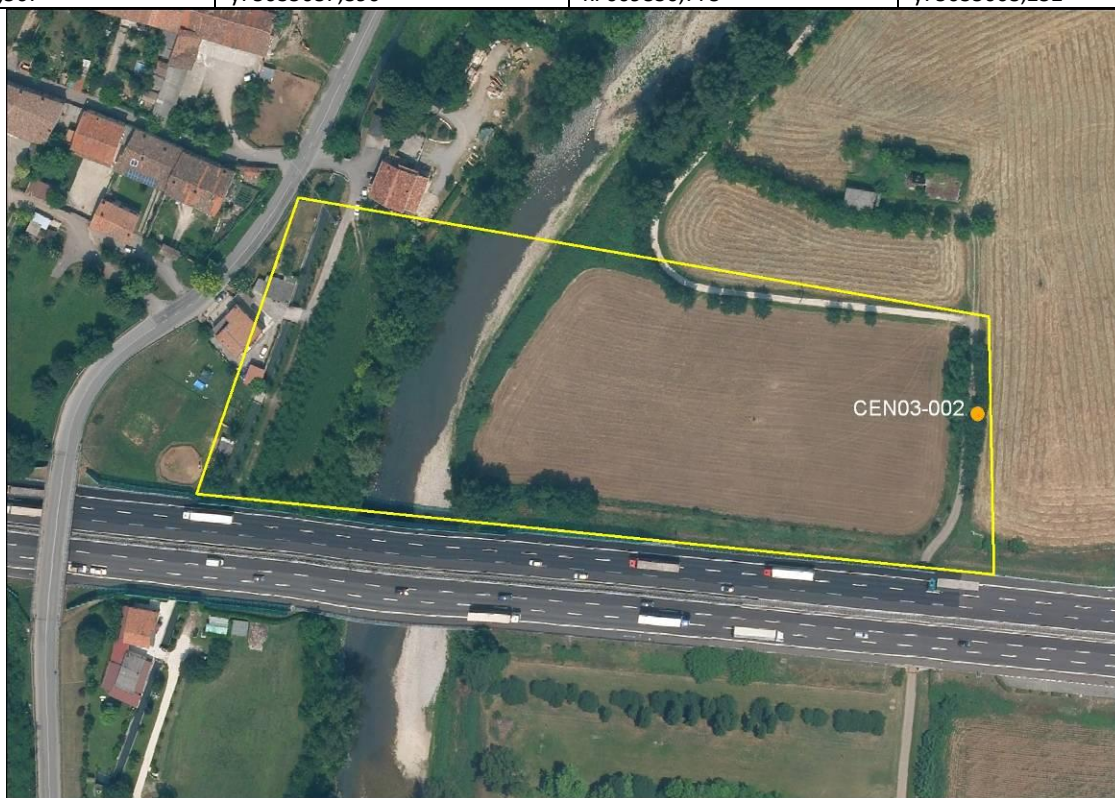
UTM 32N

x: 1609860,567

y: 5035687,896

x: 609830,775

y: 5035668,252



GENERAL CONTRACTOR

Cepav due



ALTA SORVEGLIANZA



Doc. N.

Progetto
INOR

Lotto
11

Codifica Documento
EE2PEMB10A9003

Rev.
A

Foglio
14 di 66

Specie: Bagolaro (*Celtis australis*)

ID: CEN03-003

Caratteristiche: -

Diametro: 32 cm

Note: -

Coordinate pianta

Gauss-Boaga

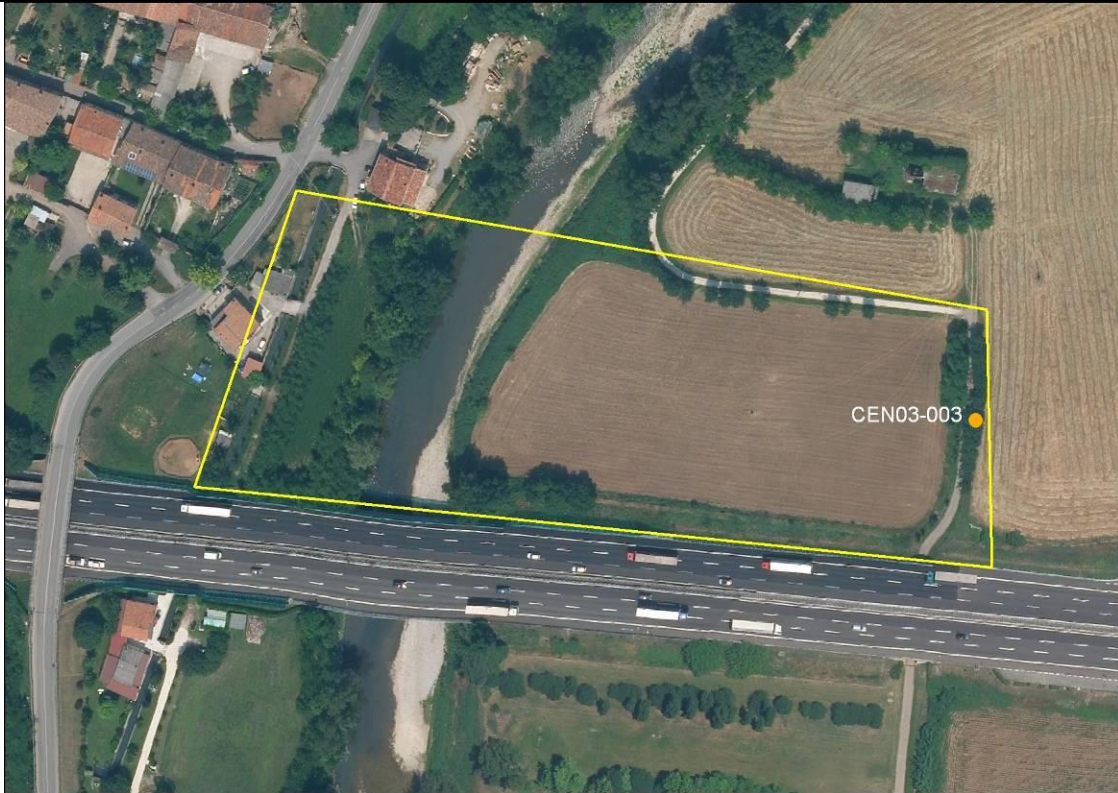
UTM 32N

x: 1609860,396

y: 5035683,447

x: 609830,604

y: 5035663,803



Specie: Bagolaro (*Celtis australis*)

ID: CEN03-004

GENERAL CONTRACTOR



ALTA SORVEGLIANZA



Doc. N.

Progetto
INOR

Lotto
11

Codifica Documento
EE2PEMB10A9003

Rev.
A

Foglio
15 di 66

Caratteristiche: -

Diametro: 35 cm

Note: -

Coordinate pianta

Gauss-Boaga

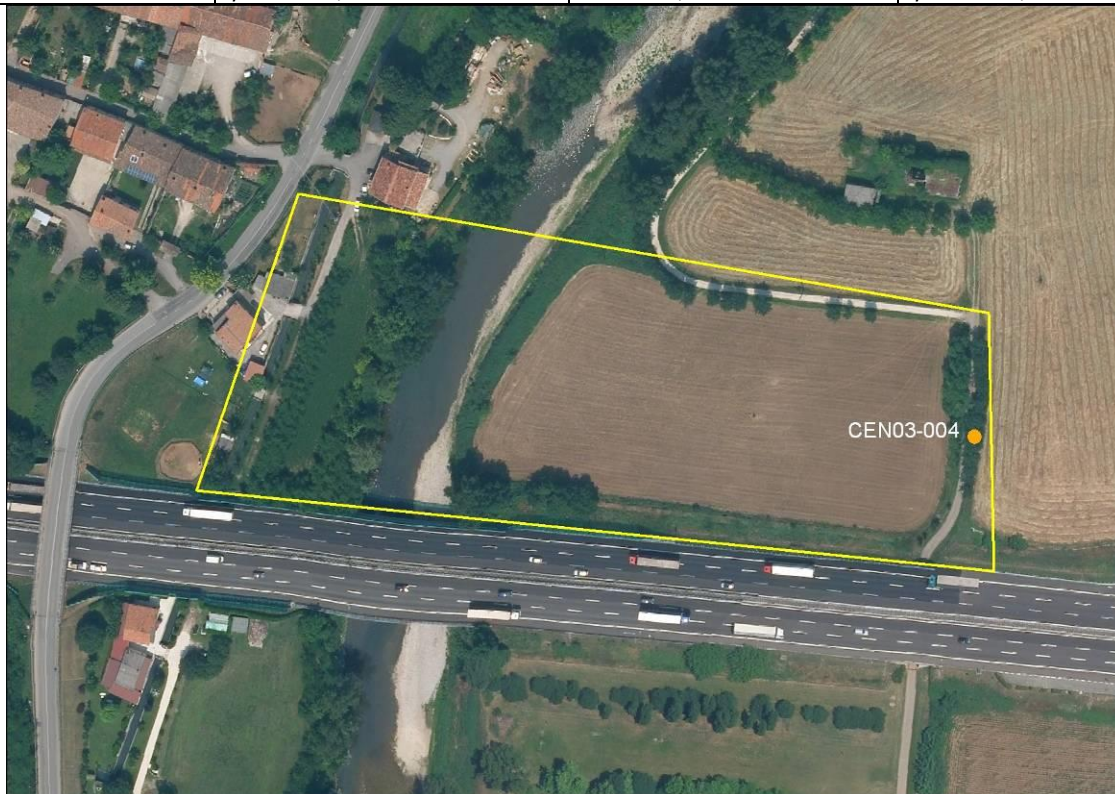
UTM 32N

x: 1609859,528

y: 5035679,186

x: 609829,736

y: 5035659,542



GENERAL CONTRACTOR



ALTA SORVEGLIANZA



Doc. N.

Progetto
INOR

Lotto
11

Codifica Documento
EE2PEMB10A9003

Rev.
A

Foglio
16 di 66

Specie: **Noce** (*Juglans regia*)

ID: CEN03-005

Caratteristiche: -

Diametro: 41 cm

Note: -

Coordinate pianta

Gauss-Boaga

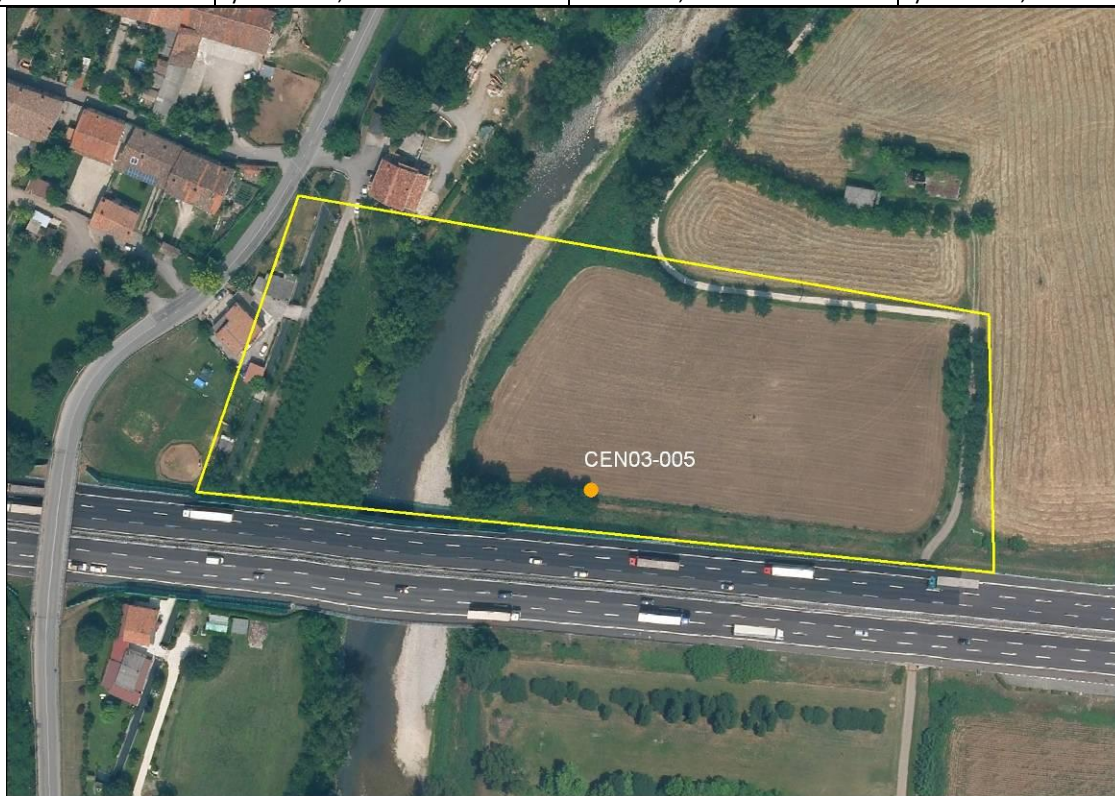
UTM 32N

x: 1609732,558

y: 5035662,017

x: 609702,768

y: 5035642,374



GENERAL CONTRACTOR



ALTA SORVEGLIANZA



Doc. N.

Progetto
INOR

Lotto
11

Codifica Documento
EE2PEMB10A9003

Rev.
A

Foglio
17 di 66

Specie: Ailanto (*Ailanthus altissima*)

ID: CEN03-006

Caratteristiche: -

Diametro: 32 cm

Note: Specie alloctona

Coordinate pianta

Gauss-Boaga

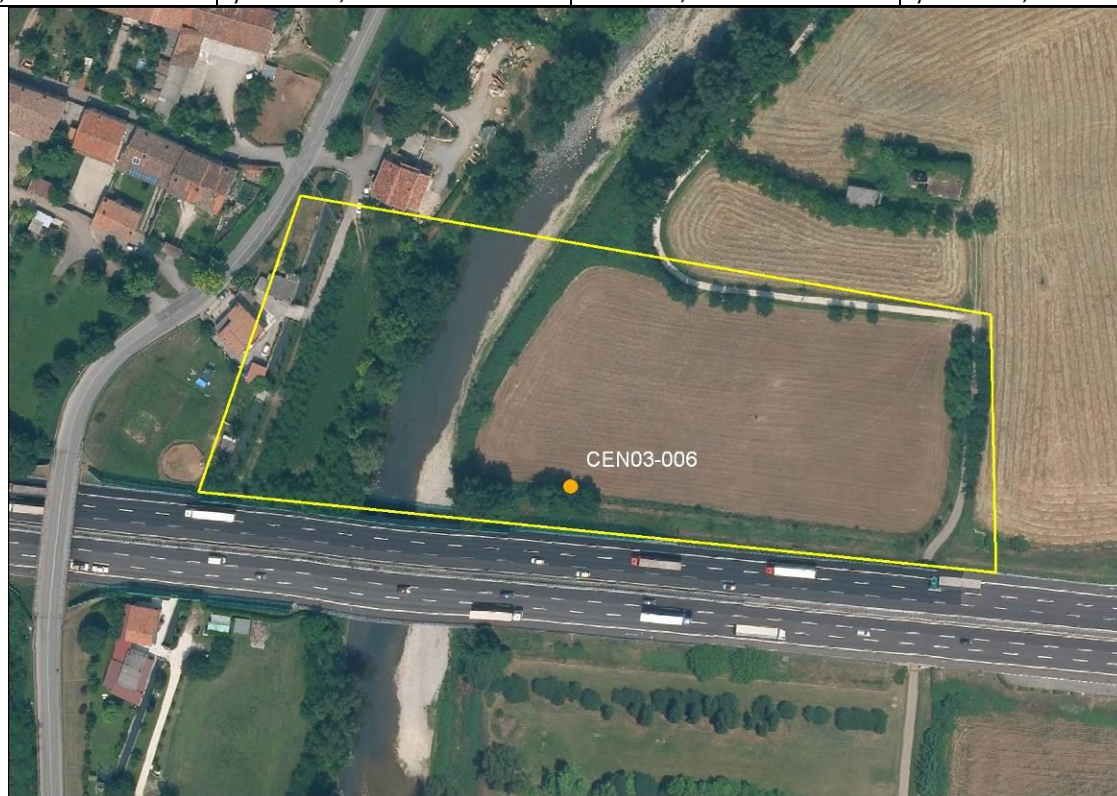
UTM 32N

x: 1609725,144

y: 5035663,148

x: 609695,355

y: 5035643,504



GENERAL CONTRACTOR



ALTA SORVEGLIANZA



Doc. N.

Progetto
INOR

Lotto
11

Codifica Documento
EE2PEMB10A9003

Rev.
A

Foglio
18 di 66



GENERAL CONTRACTOR



ALTA SORVEGLIANZA



Doc. N.

Progetto
INOR

Lotto
11

Codifica Documento
EE2PEMB10A9003

Rev.
A

Foglio
19 di 66

Specie: **Olmo campestre** (*Ulmus minor*)

ID: CEN03-007

Caratteristiche: Fusto policormico

Diametro: 38 + 38 cm

Note: -

Coordinate pianta

Gauss-Boaga

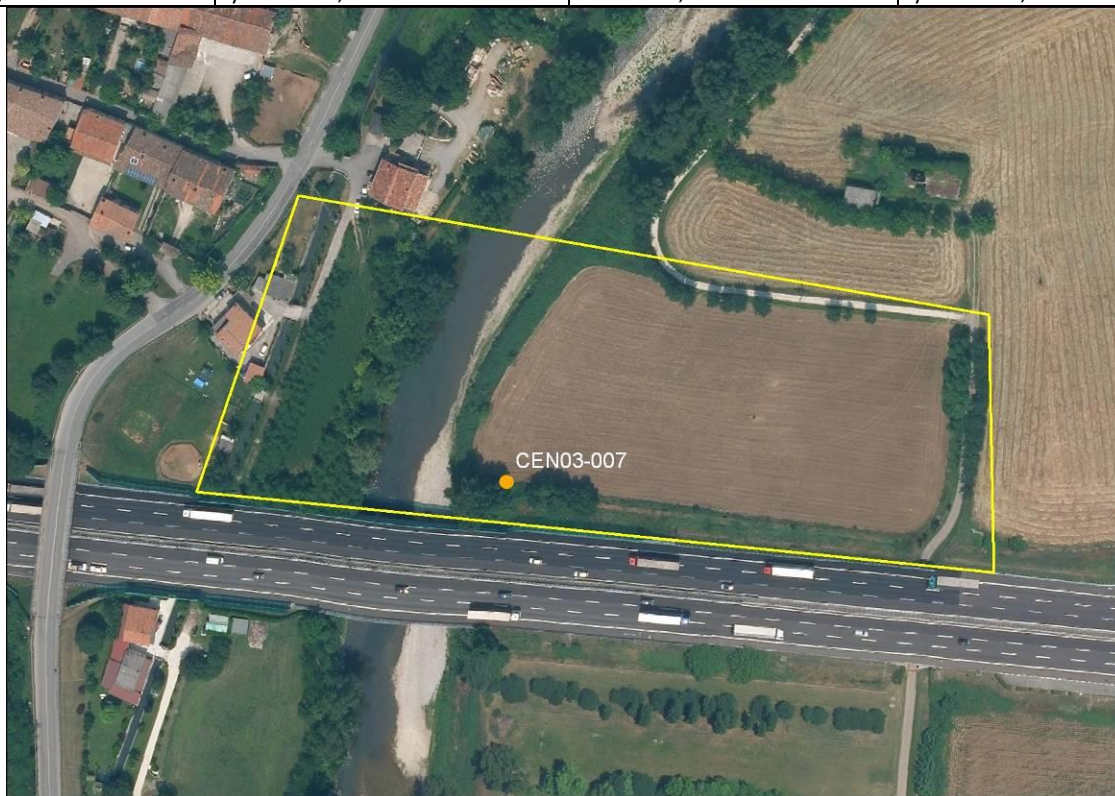
UTM 32N

x: 1609704,521

y: 5035664,625

x: 609674,731

y: 5035644,981



GENERAL CONTRACTOR



ALTA SORVEGLIANZA



Doc. N.

Progetto
INOR

Lotto
11

Codifica Documento
EE2PEMB10A9003

Rev.
A

Foglio
20 di 66



GENERAL CONTRACTOR



ALTA SORVEGLIANZA



Doc. N.

Progetto
INOR

Lotto
11

Codifica Documento
EE2PEMB10A9003

Rev.
A

Foglio
21 di 66

Specie: Pioppo nero (*Populus nigra*)

ID: CEN03-008

Caratteristiche: Fusto policormico

Diametro: 51 + 54 + 35 + 38 cm

Note: -

Coordinate pianta

Gauss-Boaga

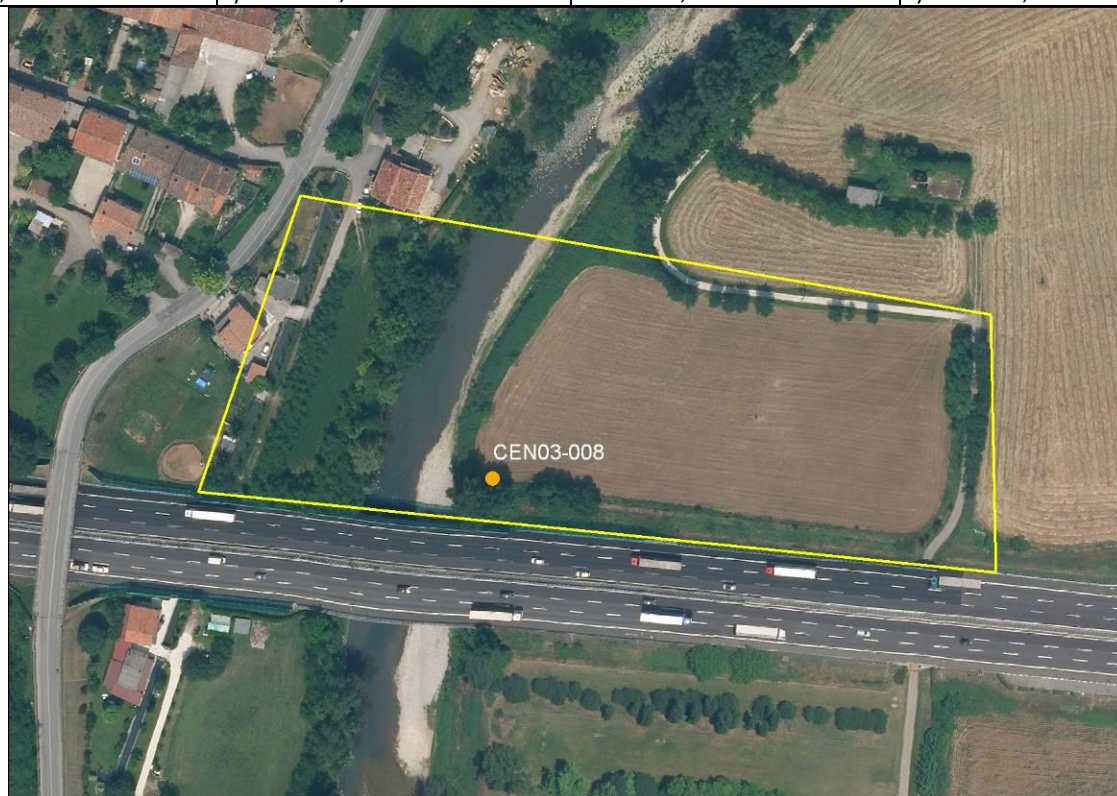
UTM 32N

x: 1609699,375

y: 5035665,933

x: 609669,586

y: 5035646,289



GENERAL CONTRACTOR



ALTA SORVEGLIANZA



Doc. N.

Progetto
INOR

Lotto
11

Codifica Documento
EE2PEMB10A9003

Rev.
A

Foglio
22 di 66



GENERAL CONTRACTOR



ALTA SORVEGLIANZA



Doc. N.

Progetto
INOR

Lotto
11

Codifica Documento
EE2PEMB10A9003

Rev.
A

Foglio
23 di 66

Specie: Pioppo nero (*Populus nigra*)

ID: CEN03-009

Caratteristiche: -

Diametro: 51 cm

Note: -

Coordinate pianta

Gauss-Boaga

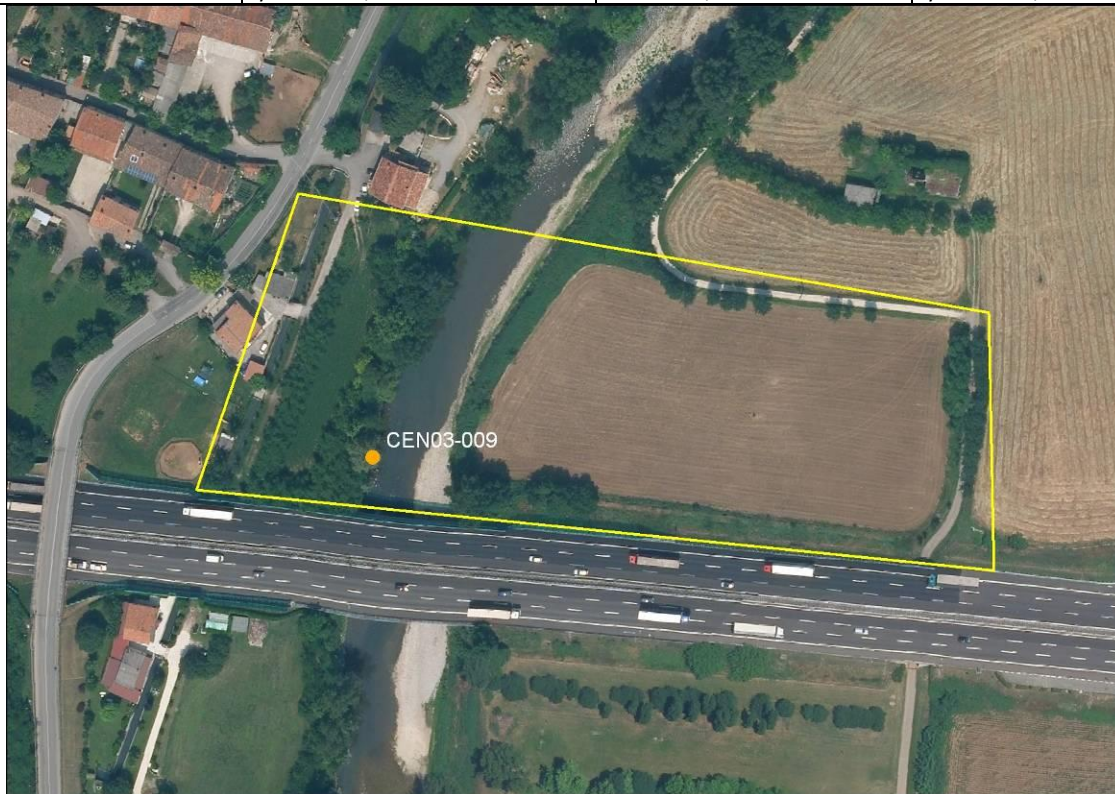
UTM 32N

x: 1609660,382

y: 5035672,251

x: 609630,593

y: 5035652,607



Specie: Pioppo nero (*Populus nigra*)

ID: CEN03-010

GENERAL CONTRACTOR

Cepav due



ALTA SORVEGLIANZA



Doc. N.

Progetto
INOR

Lotto
11

Codifica Documento
EE2PEMB10A9003

Rev.
A

Foglio
24 di 66

Caratteristiche: -

Diametro: 35 cm

Note: -

Coordinate pianta

Gauss-Boaga

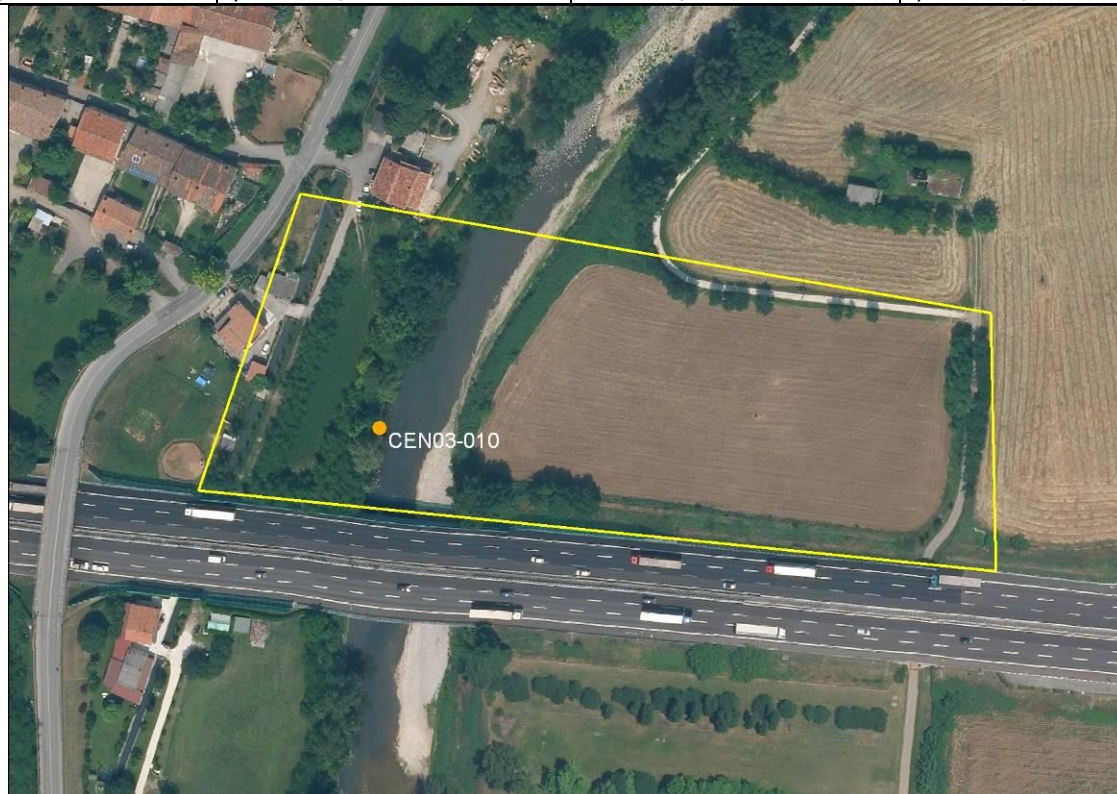
UTM 32N

x: 1609661,927

y: 5035682,017

x: 609632,139

y: 5035662,373



GENERAL CONTRACTOR



ALTA SORVEGLIANZA



Doc. N.

Progetto
INOR

Lotto
11

Codifica Documento
EE2PEMB10A9003

Rev.
A

Foglio
25 di 66



GENERAL CONTRACTOR



ALTA SORVEGLIANZA



Doc. N.

Progetto
INOR

Lotto
11

Codifica Documento
EE2PEMB10A9003

Rev.
A

Foglio
26 di 66

Specie: Pioppo nero (*Populus nigra*)

ID: CEN03-011

Caratteristiche: -

Diametro: 60 cm

Note: -

Coordinate pianta

Gauss-Boaga

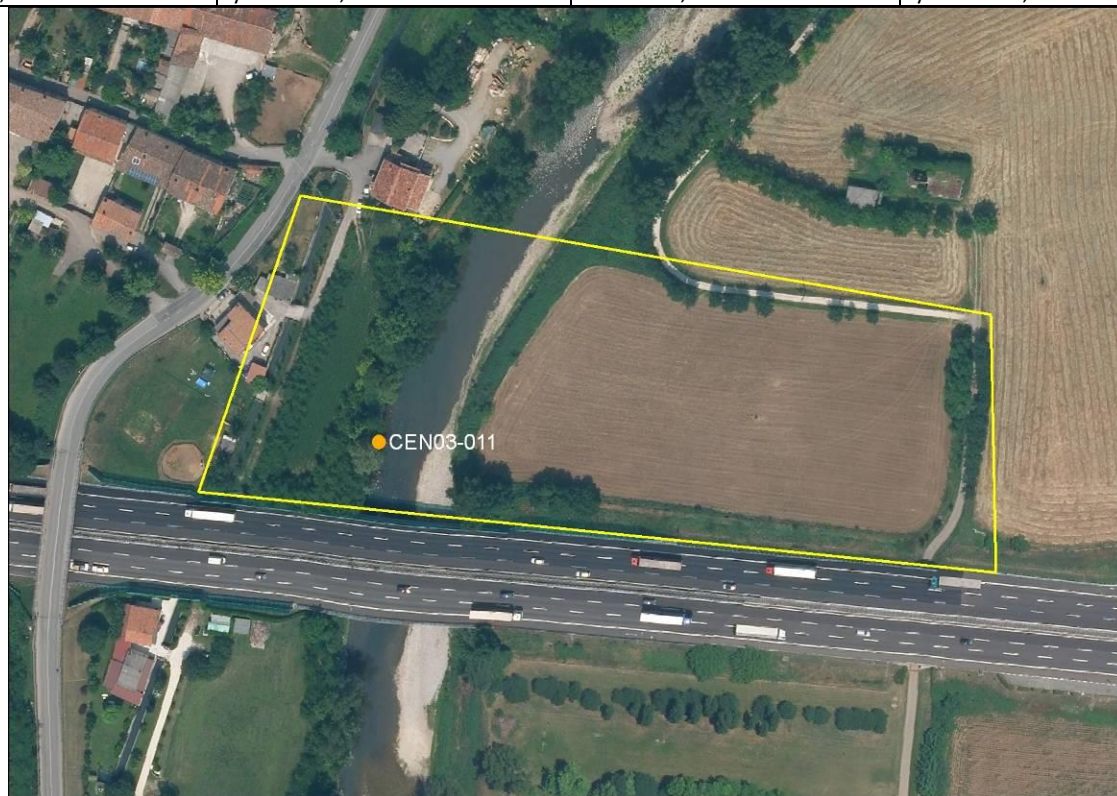
UTM 32N

x: 1609661,708

y: 5035677,932

x: 609631,920

y: 5035658,287



GENERAL CONTRACTOR



ALTA SORVEGLIANZA



Doc. N.

Progetto
INOR

Lotto
11

Codifica Documento
EE2PEMB10A9003

Rev.
A

Foglio
27 di 66



GENERAL CONTRACTOR



ALTA SORVEGLIANZA



Doc. N.

Progetto
INOR

Lotto
11

Codifica Documento
EE2PEMB10A9003

Rev.
A

Foglio
28 di 66

Specie: **Pioppo nero** (*Populus nigra*)

ID: CEN03-012

Caratteristiche: Fusto policormico

Diametro: 60 + 40 cm

Note: -

Coordinate pianta

Gauss-Boaga

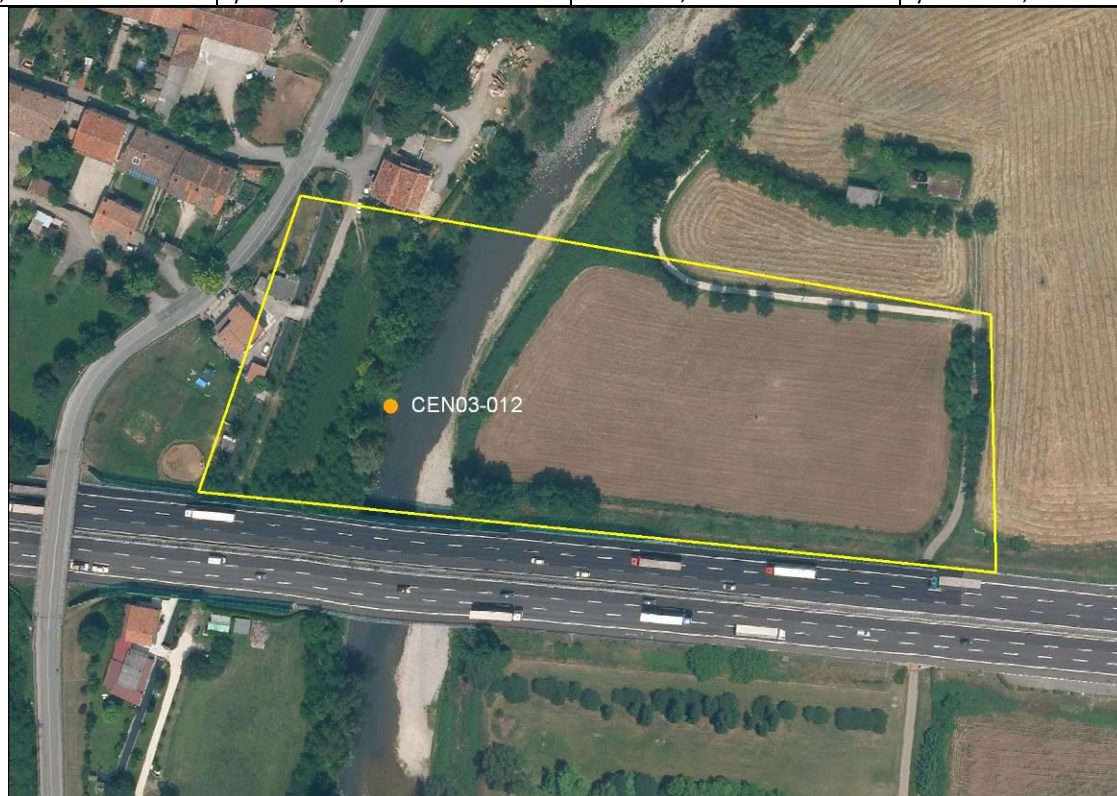
UTM 32N

x: 1609665,580

y: 5035689,873

x: 609635,792

y: 5035670,229



GENERAL CONTRACTOR



ALTA SORVEGLIANZA



Doc. N.

Progetto
INOR

Lotto
11

Codifica Documento
EE2PEMB10A9003

Rev.
A

Foglio
29 di 66



GENERAL CONTRACTOR



ALTA SORVEGLIANZA



Doc. N.

Progetto
INOR

Lotto
11

Codifica Documento
EE2PEMB10A9003

Rev.
A

Foglio
30 di 66

Specie: Pioppo nero (*Populus nigra*)

ID: CEN03-013

Caratteristiche: -

Diametro: 49 cm

Note: -

Coordinate pianta

Gauss-Boaga

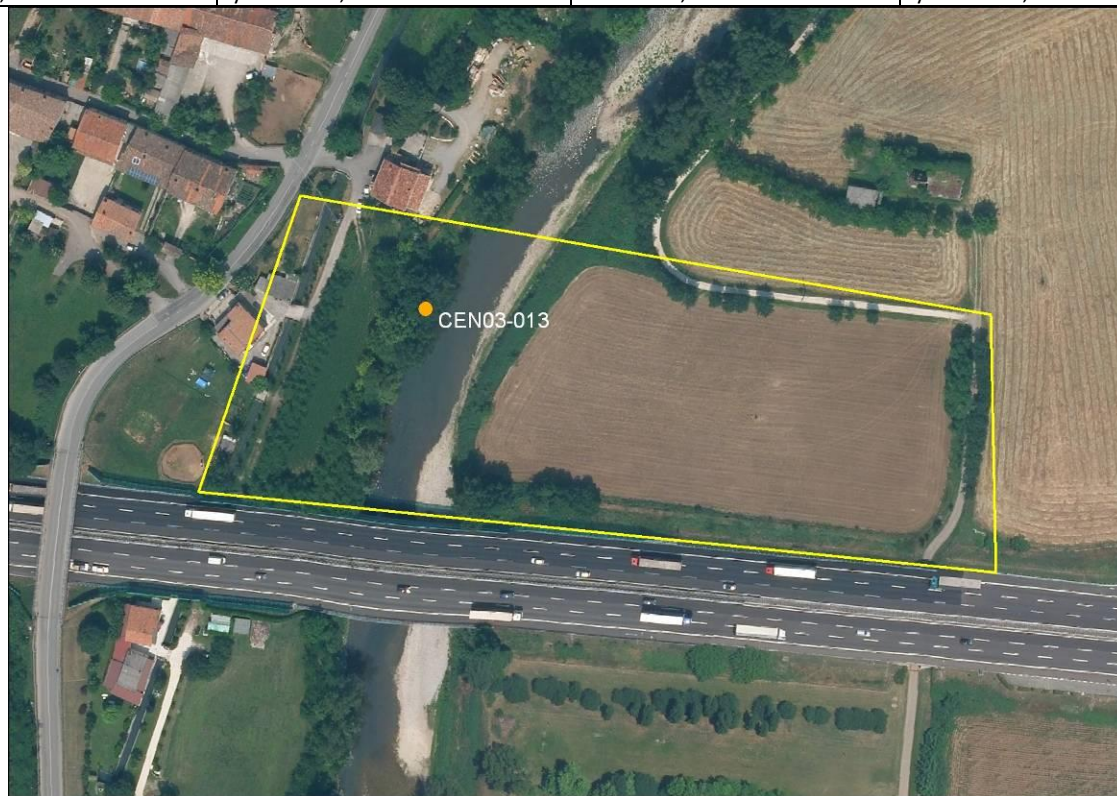
UTM 32N

x: 1609677,227

y: 5035721,916

x: 609647,438

y: 5035702,271



GENERAL CONTRACTOR



ALTA SORVEGLIANZA



Doc. N.

Progetto
INOR

Lotto
11

Codifica Documento
EE2PEMB10A9003

Rev.
A

Foglio
31 di 66



GENERAL CONTRACTOR



ALTA SORVEGLIANZA



Doc. N.

Progetto
INOR

Lotto
11

Codifica Documento
EE2PEMB10A9003

Rev.
A

Foglio
32 di 66

Specie: Platano comune (*Platanus hispanica*)

ID: CEN03-014

Caratteristiche: Fusto policormico

Diametro: 38 + 35 + 32 + 32 cm

Note: -

Coordinate pianta

Gauss-Boaga

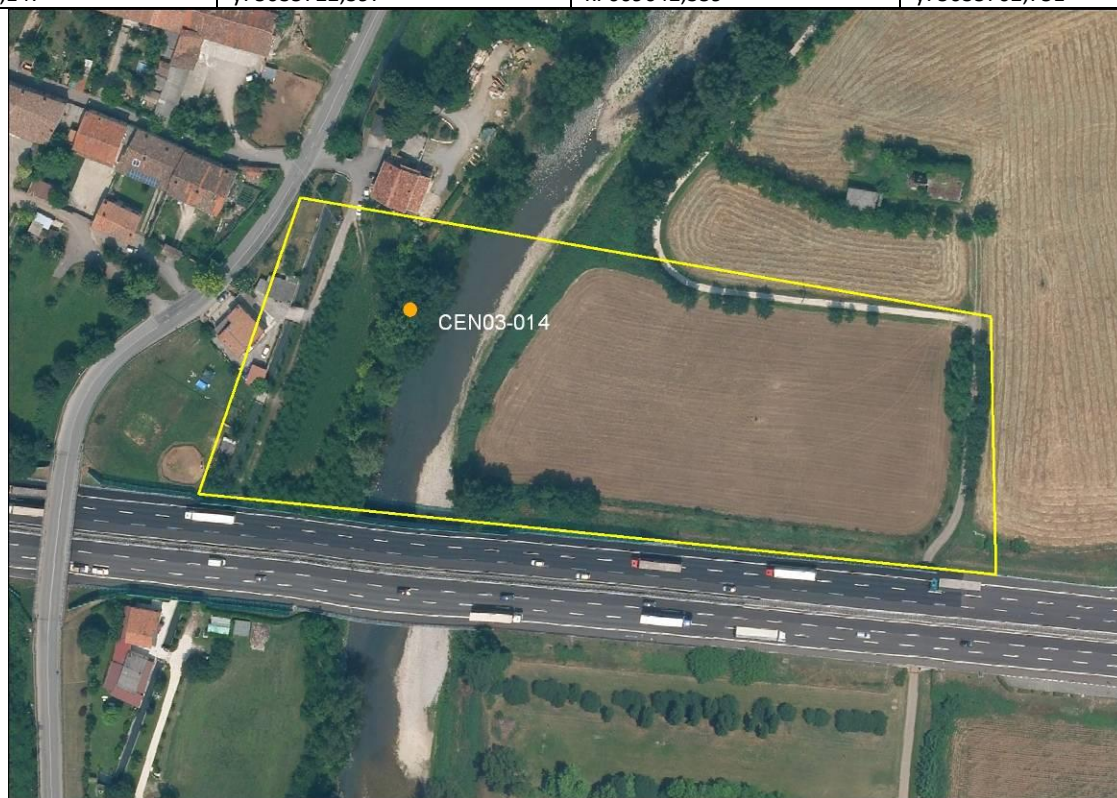
UTM 32N

x: 1609672,147

y: 5035722,397

x: 609642,359

y: 5035702,751



GENERAL CONTRACTOR



ALTA SORVEGLIANZA



Doc. N.

Progetto
INOR

Lotto
11

Codifica Documento
EE2PEMB10A9003

Rev.
A

Foglio
33 di 66



GENERAL CONTRACTOR

Cepav due



ALTA SORVEGLIANZA



Doc. N.

Progetto
INOR

Lotto
11

Codifica Documento
EE2PEMB10A9003

Rev.
A

Foglio
34 di 66

Specie: Olmo campestre (*Ulmus minor*)

ID: CEN03-015

Caratteristiche: -

Diametro: 37 cm

Note: -

Coordinate pianta

Gauss-Boaga

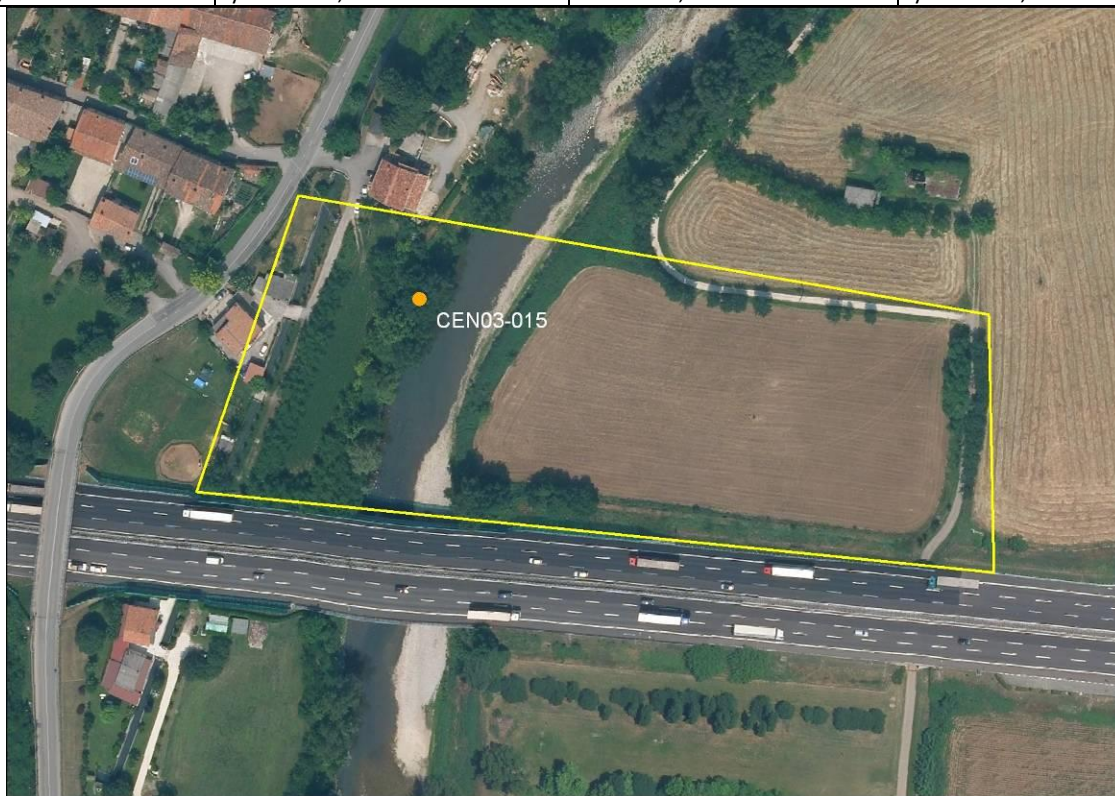
UTM 32N

x: 1609675,730

y: 5035725,157

x: 609645,941

y: 5035705,512



GENERAL CONTRACTOR



ALTA SORVEGLIANZA



Doc. N.

Progetto
INOR

Lotto
11

Codifica Documento
EE2PEMB10A9003

Rev.
A

Foglio
35 di 66



GENERAL CONTRACTOR



ALTA SORVEGLIANZA



Doc. N.

Progetto
INOR

Lotto
11

Codifica Documento
EE2PEMB10A9003

Rev.
A

Foglio
36 di 66

Specie: Olmo campestre (*Ulmus minor*)

ID: CEN03-016

Caratteristiche: -

Diametro: 41 cm

Note: -

Coordinate pianta

Gauss-Boaga

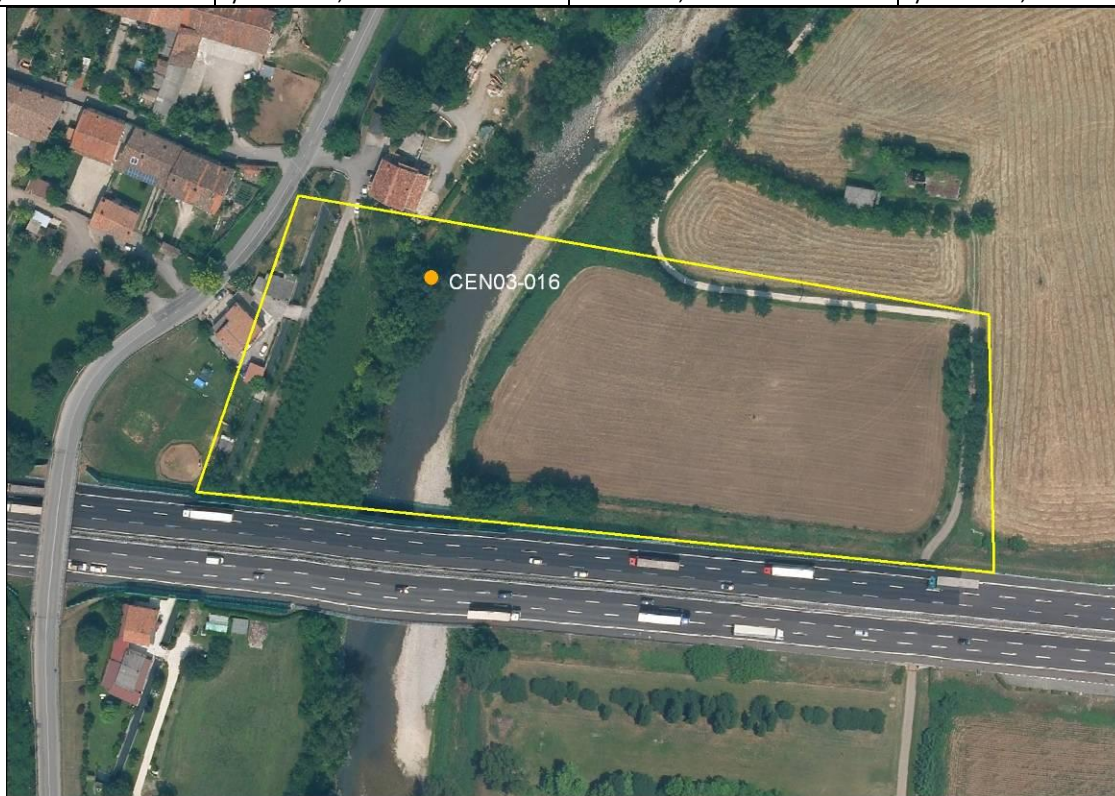
UTM 32N

x: 1609679,772

y: 5035732,407

x: 609649,983

y: 5035712,762



GENERAL CONTRACTOR



ALTA SORVEGLIANZA



Doc. N.

Progetto
INOR

Lotto
11

Codifica Documento
EE2PEMB10A9003

Rev.
A

Foglio
37 di 66



GENERAL CONTRACTOR

Cepav due



ALTA SORVEGLIANZA



GRUPPO FERROVIE DELLO STATO ITALIANE

Doc. N.

Progetto
INOR

Lotto
11

Codifica Documento
EE2PEMB10A9003

Rev.
A

Foglio
38 di 66

Specie: Pioppo nero (*Populus nigra*)

ID: CEN03-017

Caratteristiche: -

Diametro: 62 cm

Note: -

Coordinate pianta

Gauss-Boaga

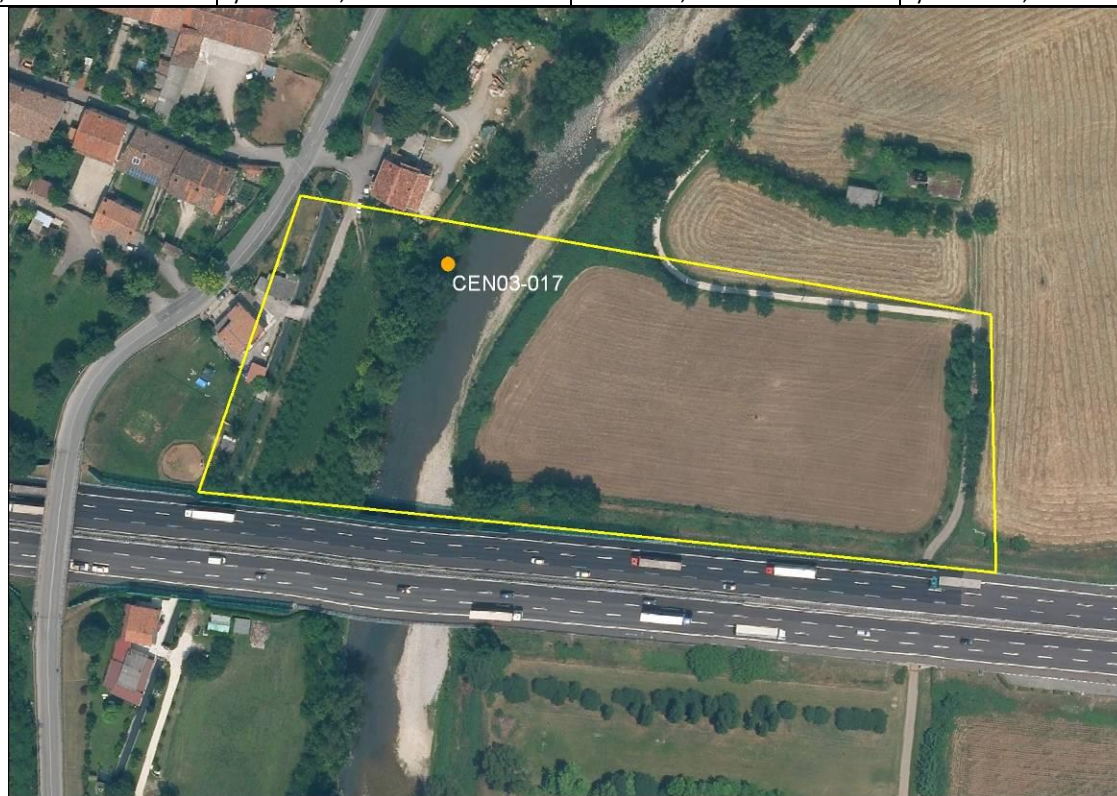
UTM 32N

x: 1609684,685

y: 5035736,867

x: 609654,896

y: 5035717,222



GENERAL CONTRACTOR



ALTA SORVEGLIANZA



Doc. N.

Progetto
INOR

Lotto
11

Codifica Documento
EE2PEMB10A9003

Rev.
A

Foglio
39 di 66



GENERAL CONTRACTOR



ALTA SORVEGLIANZA



Doc. N.

Progetto
INOR

Lotto
11

Codifica Documento
EE2PEMB10A9003

Rev.
A

Foglio
40 di 66

Specie: **Pioppo nero** (*Populus nigra*)

ID: CEN03-018

Caratteristiche: -

Diametro: 86 cm

Note: -

Coordinate pianta

Gauss-Boaga

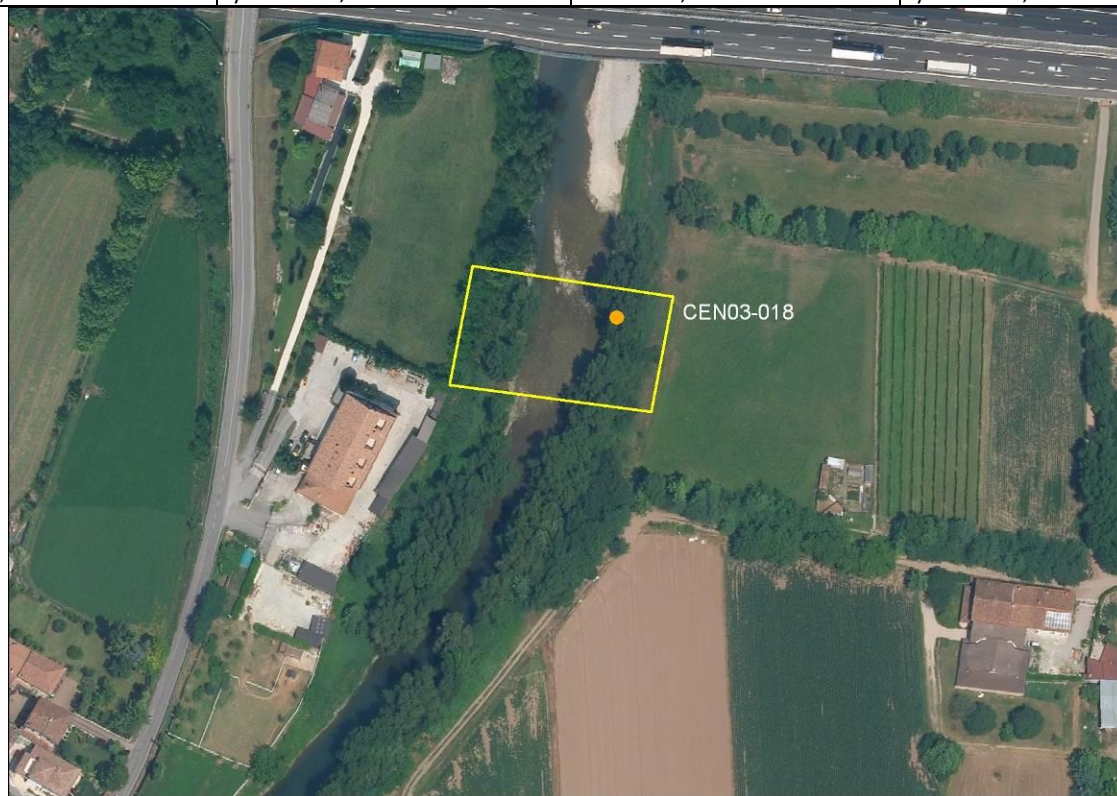
UTM 32N

x: 1609677,178

y: 5035532,114

x: 609647,390

y: 5035512,472



GENERAL CONTRACTOR



ALTA SORVEGLIANZA



Doc. N.

Progetto
INOR

Lotto
11

Codifica Documento
EE2PEMB10A9003

Rev.
A

Foglio
41 di 66



GENERAL CONTRACTOR



ALTA SORVEGLIANZA



Doc. N.

Progetto
INOR

Lotto
11

Codifica Documento
EE2PEMB10A9003

Rev.
A

Foglio
42 di 66

Specie: **Pioppo nero** (*Populus nigra*)

ID: CEN03-019

Caratteristiche: -

Diametro: 51 cm

Note: -

Coordinate pianta

Gauss-Boaga

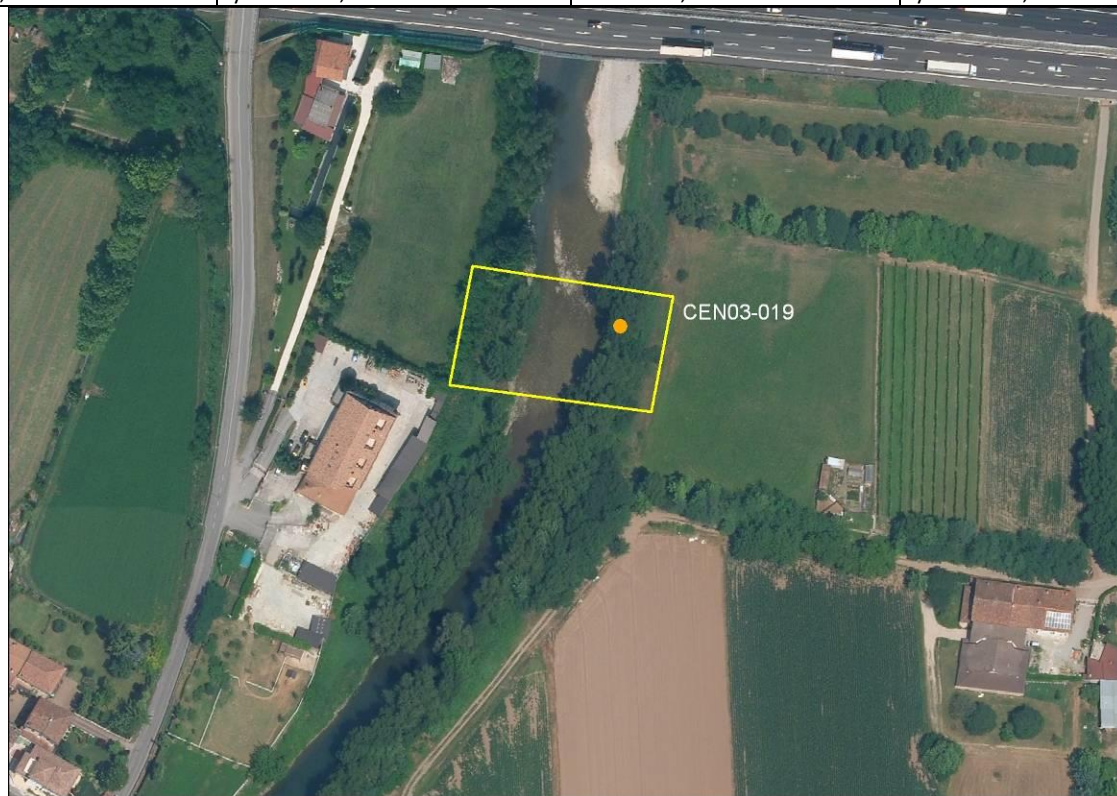
UTM 32N

x: 1609678,396

y: 5035529,319

x: 609648,608

y: 5035509,678



GENERAL CONTRACTOR



ALTA SORVEGLIANZA



Doc. N.

Progetto
INOR

Lotto
11

Codifica Documento
EE2PEMB10A9003

Rev.
A

Foglio
43 di 66



GENERAL CONTRACTOR



ALTA SORVEGLIANZA



Doc. N.

Progetto
INOR

Lotto
11

Codifica Documento
EE2PEMB10A9003

Rev.
A

Foglio
44 di 66

Specie: **Pioppo nero** (*Populus nigra*)

ID: CEN03-020

Caratteristiche: -

Diametro: 111 cm

Note: -

Coordinate pianta

Gauss-Boaga

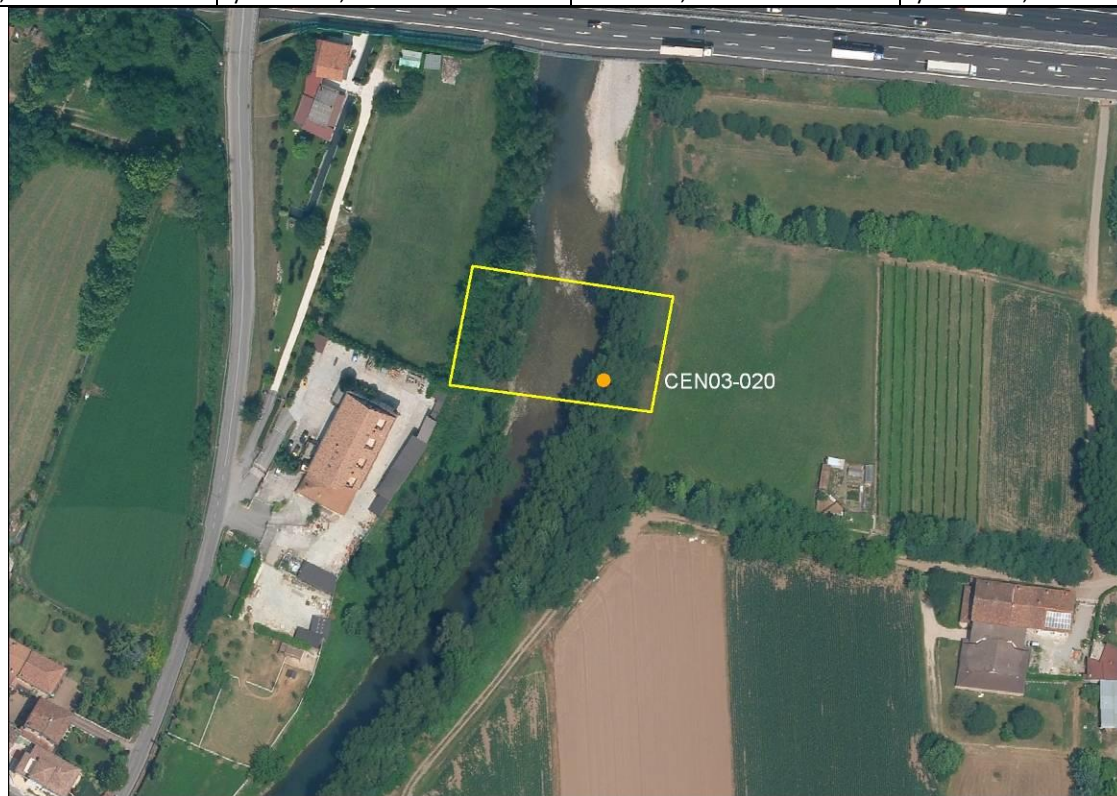
UTM 32N

x: 1609672,973

y: 5035511,321

x: 609643,186

y: 5035491,680



GENERAL CONTRACTOR



ALTA SORVEGLIANZA



Doc. N.

Progetto
INOR

Lotto
11

Codifica Documento
EE2PEMB10A9003

Rev.
A

Foglio
45 di 66



GENERAL CONTRACTOR



ALTA SORVEGLIANZA



Doc. N.

Progetto
INOR

Lotto
11

Codifica Documento
EE2PEMB10A9003

Rev.
A

Foglio
46 di 66

Specie: **Pioppo nero** (*Populus nigra*)

ID: CEN03-021

Caratteristiche: -

Diametro: 57 cm

Note: -

Coordinate pianta

Gauss-Boaga

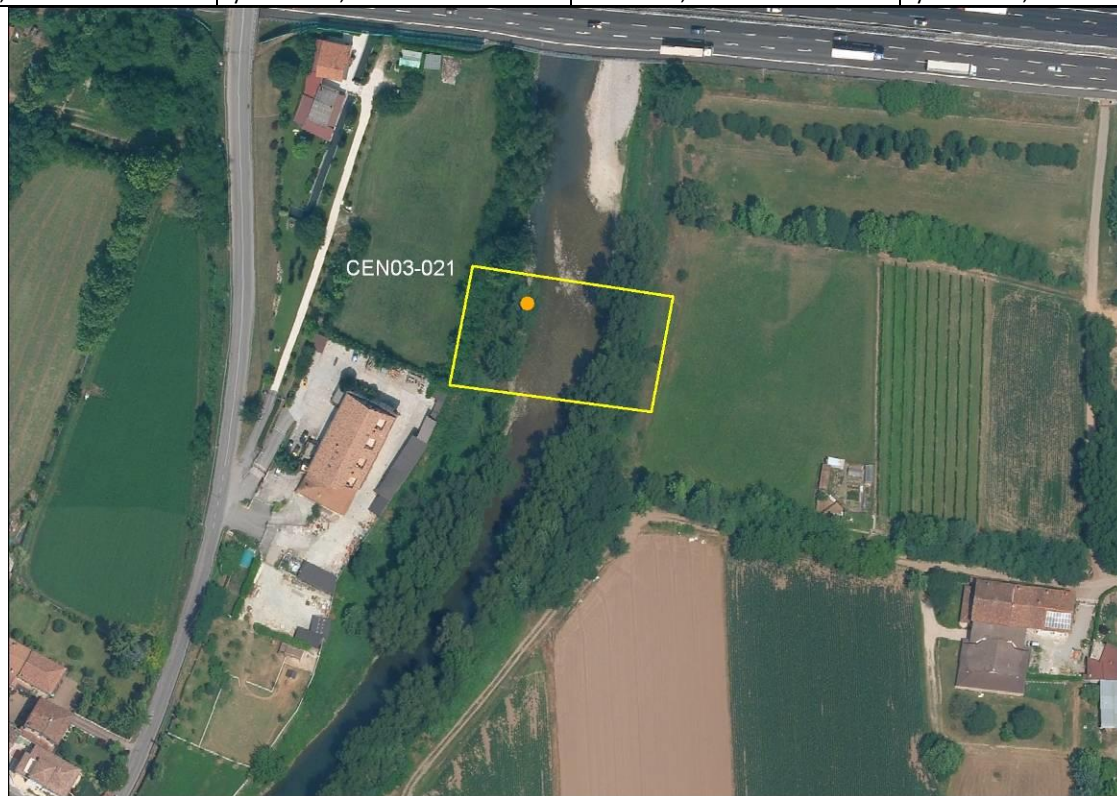
UTM 32N

x: 1609647,850

y: 5035536,882

x: 609618,063

y: 5035517,241



GENERAL CONTRACTOR



ALTA SORVEGLIANZA



Doc. N.

Progetto
INOR

Lotto
11

Codifica Documento
EE2PEMB10A9003

Rev.
A

Foglio
47 di 66



GENERAL CONTRACTOR

Cepav due



ALTA SORVEGLIANZA



Doc. N.

Progetto
INOR

Lotto
11

Codifica Documento
EE2PEMB10A9003

Rev.
A

Foglio
48 di 66

Specie: Pioppo nero (*Populus nigra*)

ID: CEN03-022

Caratteristiche: -

Diametro: 67 cm

Note: -

Coordinate pianta

Gauss-Boaga

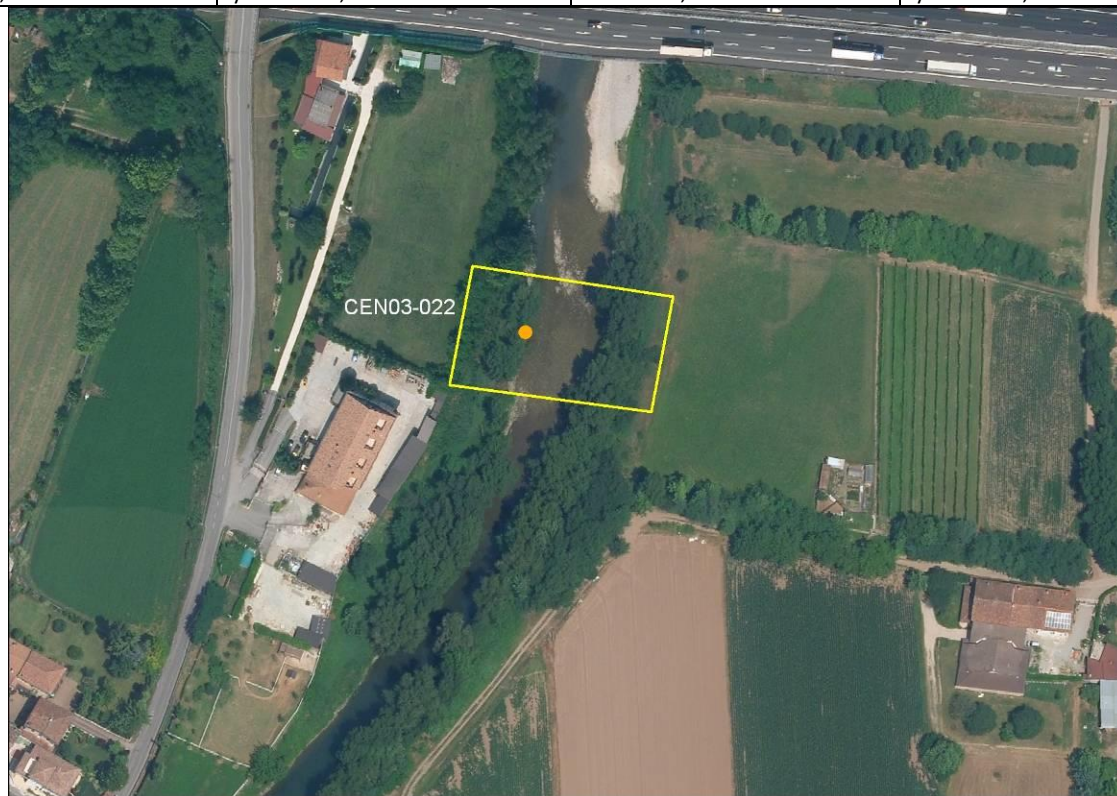
UTM 32N

x: 1609647,104

y: 5035527,345

x: 609617,317

y: 5035507,704



GENERAL CONTRACTOR



ALTA SORVEGLIANZA



Doc. N.

Progetto
INOR

Lotto
11

Codifica Documento
EE2PEMB10A9003

Rev.
A

Foglio
49 di 66



GENERAL CONTRACTOR



ALTA SORVEGLIANZA



Doc. N.

Progetto
INOR

Lotto
11

Codifica Documento
EE2PEMB10A9003

Rev.
A

Foglio
50 di 66

Specie: **Pioppo nero** (*Populus nigra*)

ID: CEN03-023

Caratteristiche: Fusto policormico

Diametro: 54 + 60 cm

Note: -

Coordinate pianta

Gauss-Boaga

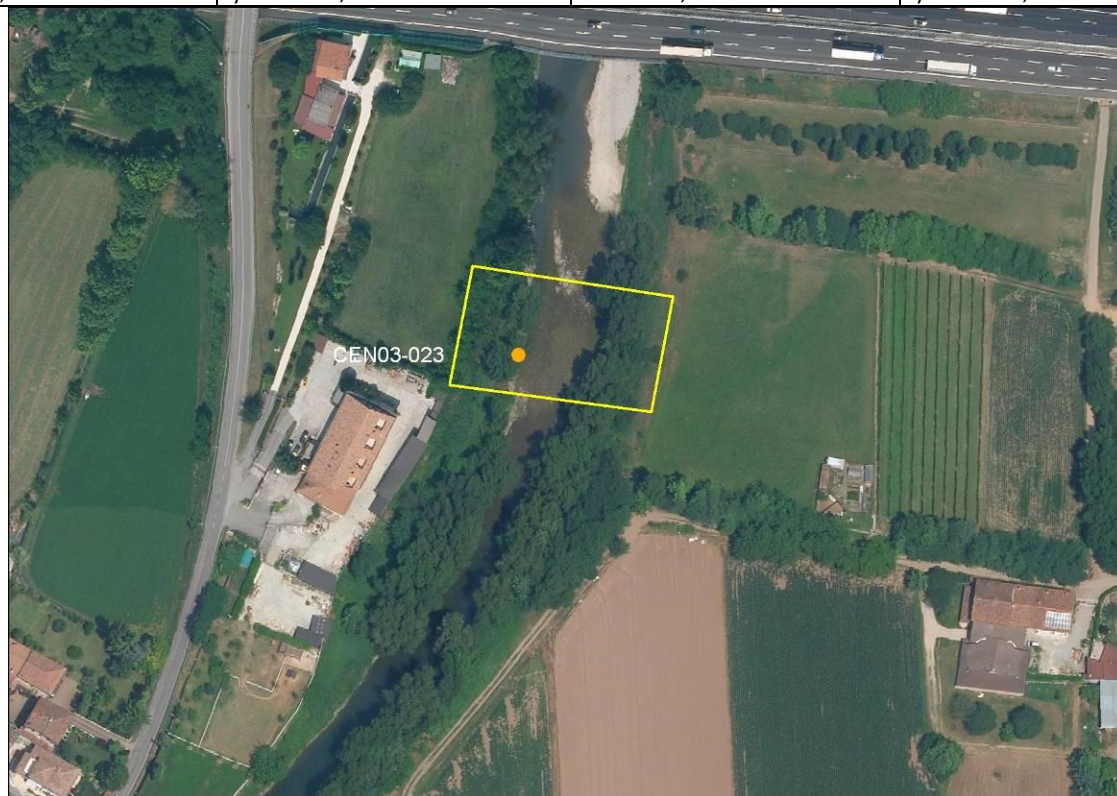
UTM 32N

x: 1609644,752

y: 5035519,939

x: 609614,965

y: 5035500,297





3.3 AV-CA-VEG-CEN-04

Quest'area è localizzata nelle vicinanze della precedente area CEN-03, interessando in due punti, a nord e a sud dell'autostrada A4, una canalizzazione denominata Roggia Maggiore di derivazione del Fiume Chiese.

Non è presente un soprassuolo forestale, ma bensì nuclei in evoluzione di robinia (*Robinia pseudoacacia*) e olmo campestre (*Ulmus minor*), con la presenza di filari di noce (*Juglans regia*) e alcune piante sparse di acero campestre (*Acer campestre*) e platano comune (*Platanus hispanica*).

GENERAL CONTRACTOR



ALTA SORVEGLIANZA



Doc. N.

Progetto
INOR

Lotto
11

Codifica Documento
EE2PEMB10A9003

Rev.
A

Foglio
52 di 66

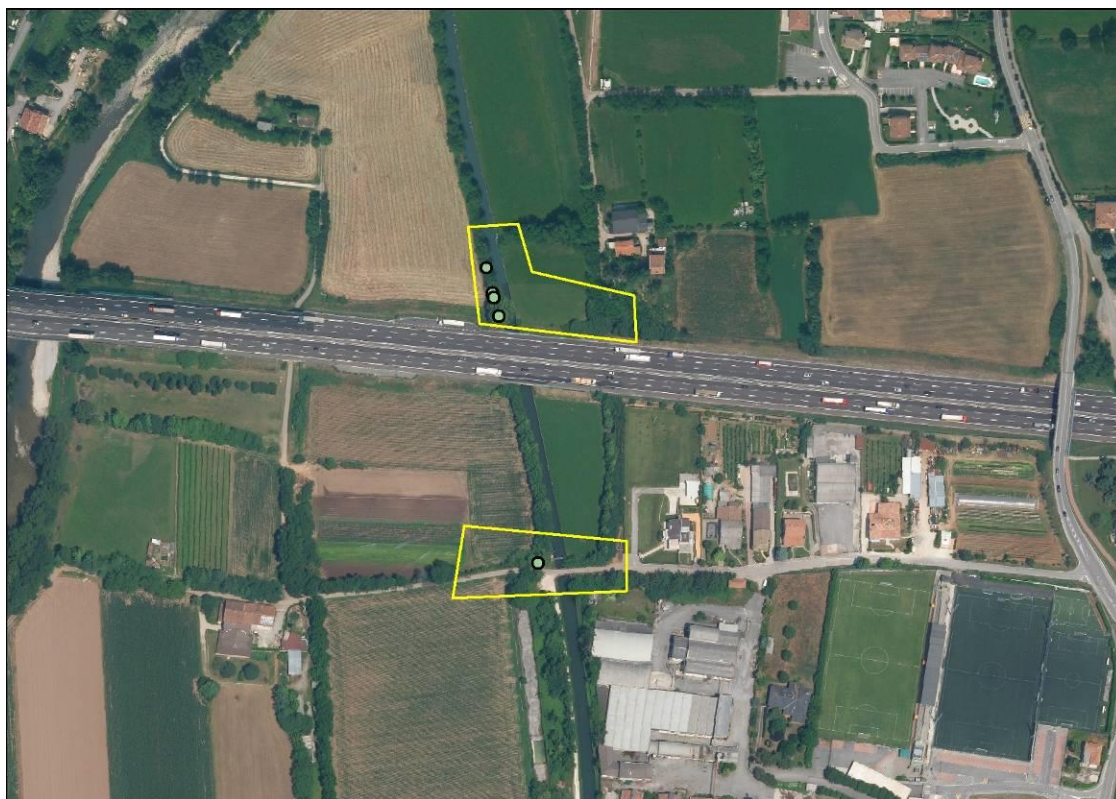


Figura 3.9 - Localizzazione area AV-CA-VEG-CEN-04



Figura 3.10 – Vista della porzione a nord della A4

GENERAL CONTRACTOR



ALTA SORVEGLIANZA



Doc. N.

Progetto
INOR

Lotto
11

Codifica Documento
EE2PEMB10A9003

Rev.
A

Foglio
53 di 66



Figura 3.11 - Vista della porzione a sud della A4

GENERAL CONTRACTOR



ALTA SORVEGLIANZA



Doc. N.

Progetto
INOR

Lotto
11

Codifica Documento
EE2PEMB10A9003

Rev.
A

Foglio
54 di 66

3.3.1 Schede censimento

Specie: Noce (<i>Juglans regia</i>)		ID: CEN04-001	
Caratteristiche: -		Diametro: 32 cm	
Note: -			
Coordinate pianta			
Gauss-Boaga		UTM 32N	
x: 1609968,438	y: 5035665,486	x: 609938,644	y: 5035645,843



GENERAL CONTRACTOR



ALTA SORVEGLIANZA



Doc. N.

Progetto
INOR

Lotto
11

Codifica Documento
EE2PEMB10A9003

Rev.
A

Foglio
55 di 66



GENERAL CONTRACTOR

Cepav due



ALTA SORVEGLIANZA



Doc. N.

Progetto
INOR

Lotto
11

Codifica Documento
EE2PEMB10A9003

Rev.
A

Foglio
56 di 66

Specie: **Noce** (*Juglans regia*)

ID: CEN04-002

Caratteristiche: -

Diametro: 32 cm

Note: -

Coordinate pianta

Gauss-Boaga

UTM 32N

x: 1609972,480

y: 5035649,034

x: 609942,686

y: 5035629,391



GENERAL CONTRACTOR



ALTA SORVEGLIANZA



Doc. N.

Progetto
INOR

Lotto
11

Codifica Documento
EE2PEMB10A9003

Rev.
A

Foglio
57 di 66



GENERAL CONTRACTOR

Cepav due



ALTA SORVEGLIANZA



GRUPPO FERROVIE DELLO STATO ITALIANE

Doc. N.

Progetto
INOR

Lotto
11

Codifica Documento
EE2PEMB10A9003

Rev.
A

Foglio
58 di 66

Specie: *Noce (Juglans regia)*

ID: CEN04-003

Caratteristiche: -

Diametro: 32 cm

Note: -

Coordinate pianta

Gauss-Boaga

UTM 32N

x: 1609973,292

y: 5035645,727

x: 609943,498

y: 5035626,084



GENERAL CONTRACTOR



ALTA SORVEGLIANZA



Doc. N.

Progetto
INOR

Lotto
11

Codifica Documento
EE2PEMB10A9003

Rev.
A

Foglio
59 di 66



GENERAL CONTRACTOR



ALTA SORVEGLIANZA



Doc. N.

Progetto
INOR

Lotto
11

Codifica Documento
EE2PEMB10A9003

Rev.
A

Foglio
60 di 66

Specie: Platano comune (*Platanus hispanica*)

ID: CEN04-004

Caratteristiche: -

Diametro: 67 cm

Note: -

Coordinate pianta

Gauss-Boaga

UTM 32N

x: 1609976,565

y: 5035633,639

x: 609946,771

y: 5035613,997



GENERAL CONTRACTOR



ALTA SORVEGLIANZA



Doc. N.

Progetto
INOR

Lotto
11

Codifica Documento
EE2PEMB10A9003

Rev.
A

Foglio
61 di 66



GENERAL CONTRACTOR



ALTA SORVEGLIANZA



Doc. N.

Progetto
INOR

Lotto
11

Codifica Documento
EE2PEMB10A9003

Rev.
A

Foglio
62 di 66

Specie: Robinia (*Robinia pseudoacacia*)

ID: CEN04-005

Caratteristiche: -

Diametro: 48 cm

Note: Specie alloctona

Coordinate pianta

Gauss-Boaga

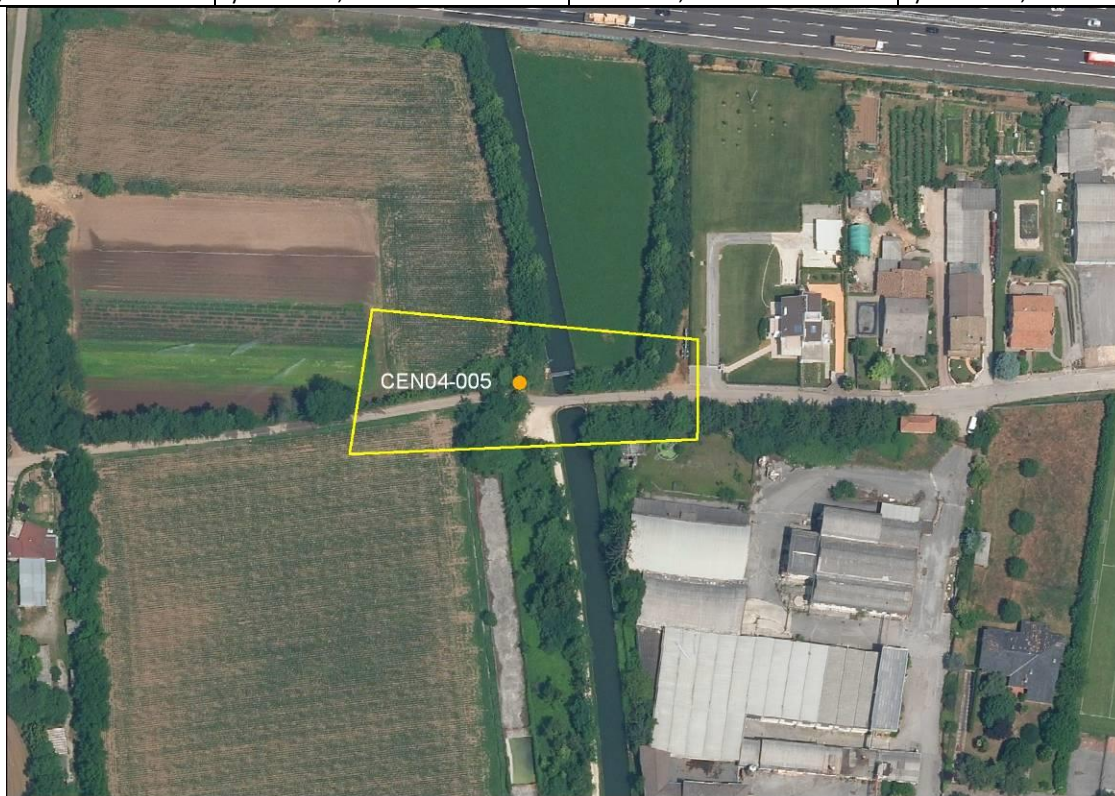
UTM 32N

x: 1610002,549

y: 5035470,037

x: 609972,755

y: 5035450,398



GENERAL CONTRACTOR



ALTA SORVEGLIANZA



Doc. N.

Progetto
INOR

Lotto
11

Codifica Documento
EE2PEMB10A9003

Rev.
A

Foglio
63 di 66



3.4 AV-CA-VEG-CEN-05

L'area di AV-CA-VEG-CEN-05 è localizzata a nord-est di Calcinato (BS), nei pressi dell'autostrada A4, in località Pradella. Ricade in una zona agricola con un'alternanza di superfici prative e a seminativo che presentano un sistema di siepi e boschetti sparsi.

Nello specifico dell'area considerata, il soprassuolo è composto da piante che formano una boscaglia priva di esemplari con diametri superiori ai 25 cm. Le specie osservate sono principalmente robinia (*Robinia pseudoacacia*) e olmo campestre (*Ulmus minor*) oltre a bagolaro (*Celtis australis*), sambuco (*Sambucus nigra*), rovo (*Rubus ulmifolius*), sanguinella (*Cornus sanguinea*) ed edera (*Hedera helix*).

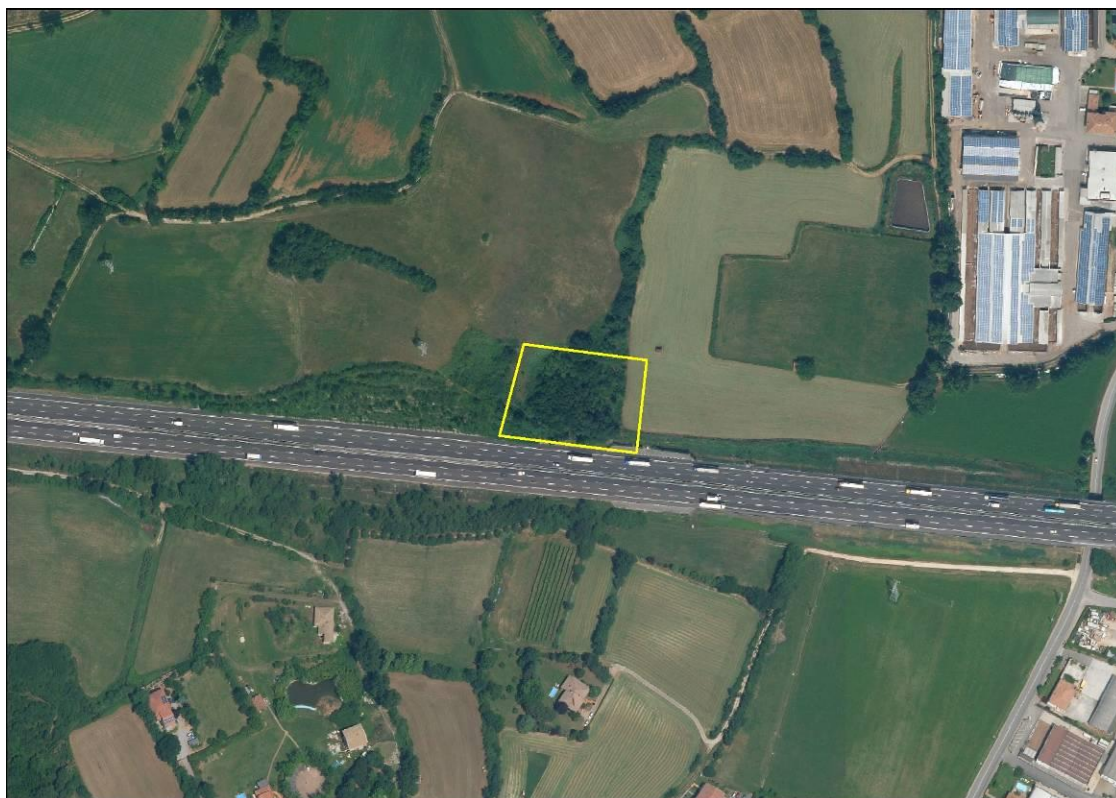


Figura 3.12 - Localizzazione area AV-CA-VEG-CEN-05

GENERAL CONTRACTOR



ALTA SORVEGLIANZA



Doc. N.

Progetto
INOR

Lotto
11

Codifica Documento
EE2PEMB10A9003

Rev.
A

Foglio
65 di 66



Figura 3.13 – vista della boscaglia ad est



Figura 3.14 – vista della boscaglia a ovest

4 Conclusioni

Con il rilievo effettuato sono state individuate complessivamente 23 piante per l'area AV-CA-VEG-CEN-03 e 5 per l'area AV-CA-VEG-CEN-04, il cui diametro supera i 25 cm, limite stabilito dalle Norme Tecniche di Attuazione del Piano di Governo del Territorio Comunale della Città di Calcinato (BS).

Nell'area AV-CA-VEG-CEN-02 sono state osservate circa 15 piante con diametri sopra i 25 cm, ma non è stato possibile un preciso censimento a causa delle difficoltà di accesso descritte al § 3.1.

Per l'area AV-CA-VEG-CEN-03 le 23 piante censite appartengono a 7 specie diverse: pioppo nero, olmo, bagolaro e noce tra le specie autoctone e platano, robinia e ailanto tra le specie alloctone.

Per l'area AV-CA-VEG-CEN-04 le 5 piante censite appartengono a 3 specie: il noce tra le specie autoctone e platano e robinia tra le specie alloctone.

Nell'area AV-CA-VEG-CEN-05 non sono state censite piante con le caratteristiche richieste dalla normativa.

Come previsto dall'art. 8 comma 5 delle NTA del PGT di Calcinato, il taglio può essere permesso a fronte di una compensazione da effettuare anche in siti diversi da quello considerato. Nello specifico, a conclusione dei lavori realizzativi della nuova opera, è previsto l'attuazione di una serie di interventi a verde che prevedranno la messa a dimora di fasce boscate (FB) per 281 m, fasce arbustive (MA) per 410 m, filari fitti per 293 m e arbusti (AR) per 2.082 mq (riferimento documenti IN0500DE2RGIM00070911, IN0500DE2P7IM00070922, IN0500DE2WXIM00070931) con specie autoctone e che si ritiene sufficiente a compensare i tagli previsti dai cantieri.

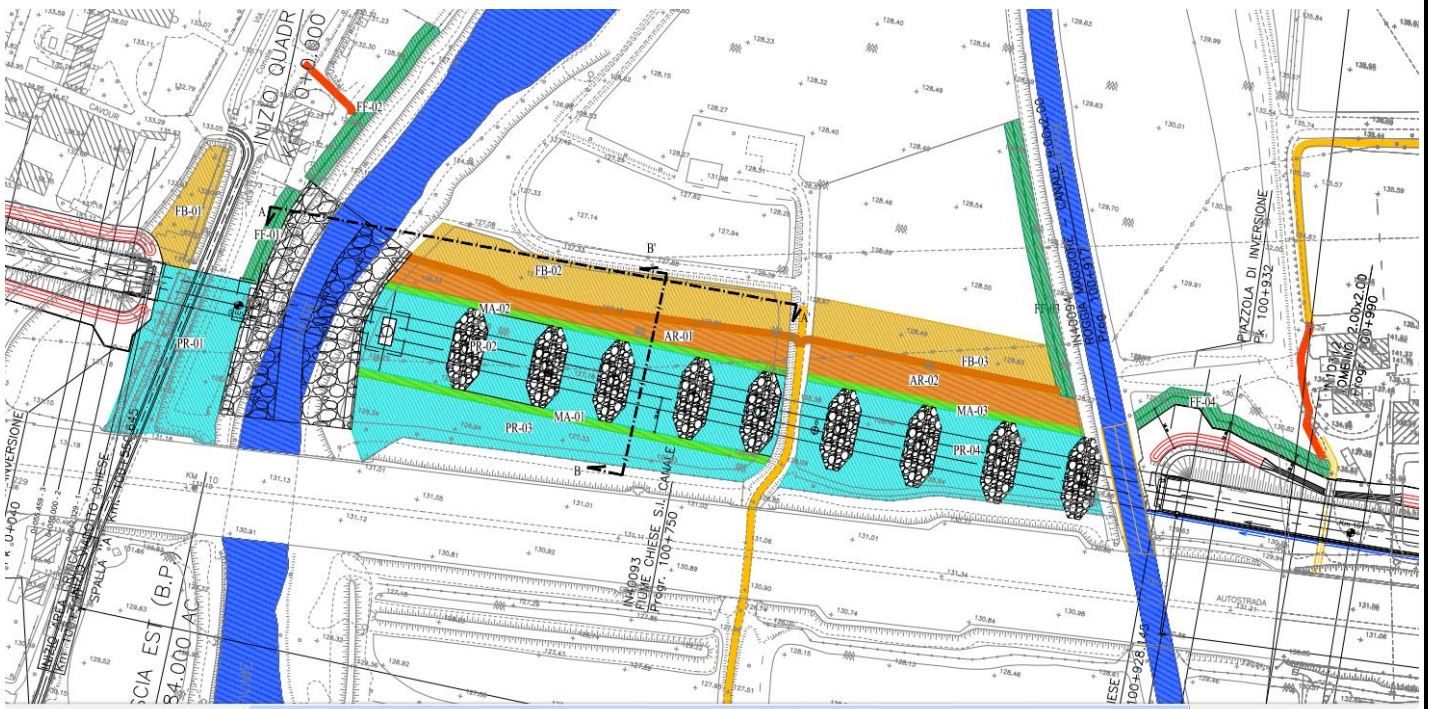


Figura 4.1 – Estratto tavola “Opere di mitigazione a verde viadotto Chiese” IN0500DE2P7IM00070922