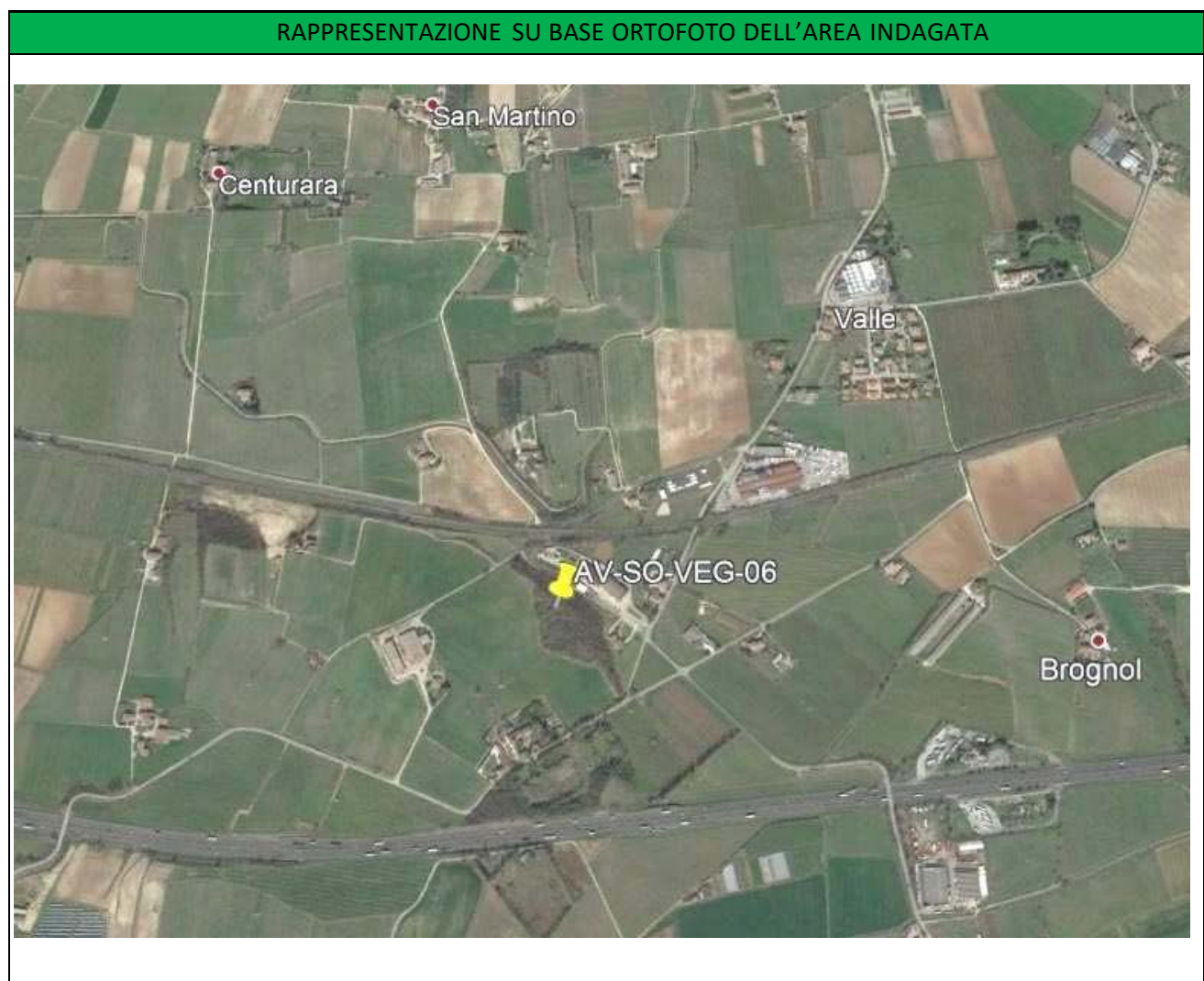


GENERAL CONTRACTOR Cepav due 	ALTA SORVEGLIANZA 
MONITORAGGIO AMBIENTALE LINEA FERROVIARIA AV/AC MILANO - VERONA - TRATTA BRESCIA - VERONA: LOTTO FUNZIONALE BRESCIA EST - VERONA	

COMPONENTE RF- RILIEVI FITOSOCIOLOGICI	
DATI STAZIONALI	
Comparto	VEGETAZIONE
Tratto ferroviario AV/AC di rif.	143+600
Metodica	Rilievo fitosociologico su plot permanenti
Codice identificativo area	AV-SO-VEG-06
Provincia	Verona
Comune	Sona
Regione	Veneto
Coordinate centroide area (Gauss Boaga Ovest)	X: 1642205
	Y: 5031247
<u>Note ai dati:</u>	



GENERAL CONTRACTOR Cepav due 	ALTA SORVEGLIANZA 
MONITORAGGIO AMBIENTALE LINEA FERROVIARIA AV/AC MILANO - VERONA - TRATTA BRESCIA - VERONA: LOTTO FUNZIONALE BRESCIA EST - VERONA	

PLOT 01	
Codice stazione di rilevamento	AV-SO-VEG-06-RF01
Coordinate centroide plot(Gauss Boaga Ovest)	X: 1642204
	Y: 5031264
Data di campionamento	01/10/2020
Ora di inizio	15.30
Ora di fine	16.00
Rilevatori	Dott. Mario Marziano
Meteo	Sole
Distanza cantieri - stazione di rilevamento (m)	80

DOCUMENTAZIONE FOTOGRAFICA



GENERAL CONTRACTOR Cepav due 	ALTA SORVEGLIANZA 
MONITORAGGIO AMBIENTALE LINEA FERROVIARIA AV/AC MILANO - VERONA - TRATTA BRESCIA - VERONA: LOTTO FUNZIONALE BRESCIA EST - VERONA	



DATI RILIEVO_PLOT 01		
Tipo di vegetazione	Bosco di <i>Fraxinus ornus</i> con <i>Quercus cerris</i>	
Stagione	P	A
Lavorazioni al momento dei rilievi		Movimento terra
Superficie rilevata m ²		100
Copertura totale (%)		90
Copertura media dello strato A (%)		65
Copertura media dello strato B (%)		40
Copertura media dello strato C (%)		50
Altezza media dello strato A (m)		16
Altezza media dello strato B (m)		5
Altezza media dello strato C (m)		1

	Indice copertura		Sinantropiche		Infestanti		Rare	
	P	A	P	A	P	A	P	A
STRATO A								
<i>Fraxinus ornus</i>		4						
<i>Quercus cerris</i>		2						X
STRATO B								
<i>Fraxinus ornus</i>		3						

GENERAL CONTRACTOR 	ALTA SORVEGLIANZA 
MONITORAGGIO AMBIENTALE LINEA FERROVIARIA AV/AC MILANO - VERONA - TRATTA BRESCIA - VERONA: LOTTO FUNZIONALE BRESCIA EST - VERONA	

<i>Celtis australis</i>		1						
<i>Tamus communis</i>		1						
<i>Asparagus acutifolius</i>		+						X
<i>Prunus mahaleb</i>		+						
<i>Ligustrum vulgare</i>		+						
STRATO C								
<i>Ruscus aculeatus</i>		4						
<i>Tamus communis</i>		2						
<i>Fraxinus ornus</i>		+						
<i>Asparagus acutifolius</i>		+						X
<i>Viola reichenbachiana</i>		+						
<i>Hedera helix</i>		+						
STRATO D								

Scala di Braun - Blanquet :

+ = presente, con copertura assai scarsa	3 = copertura 25 - 50 %
1 = ben rappresentata , ma con copertura < 5 %	4 = copertura 50 - 75 %
2 = abbondante, ma con copertura < 25 %	5 = copertura > 75 %

ANALISI DEI DATI_PLOT 01		
Stagione	P	A
Numero totale di specie		10
Numero di specie sinantropiche		-
Copertura totale specie sinantropiche		-
Numero totale specie infestanti		-
Copertura totale specie infestanti		-
Numero specie rare e protette		2
Copertura totale specie rare e protette		7,9

Note ai dati: rilievo effettuato all'interno di una formazione forestale dominate da orniello (*Fraxinus ornus*) e cerro (*Quercus cerris*) che ricopre un piccolo rilievo che a parte dell'azienda vitivinicola Faccioli. Il bosco ha interessanti caratteri termofili per la presenza di specie a distribuzione mediterranea come *Asparagus acutifolius* e *Ruscus aculeatus*.

Nella "Flora d'Italia" (Pignatti, 1982) *Quercus cerris* è considerato specie rara nel territorio pianiziale padano, mentre *Asparagus acutifolius* ha una distribuzione rarefatta nell'Italia settentrionale.

Nel confronto con il rilievo primaverile sono da rilevare solo variazioni di copertura. Rispetto a AO non è stato più rilevato *Muscari neglectum*.